

LA SCIENCE COSMIQUE

**SYNTHESE ET ADAPTATIONS DE
« UN TRAITE SUR LE FEU COSMIQUE »
ET AUTRES LIVRES D'A.A. BAILEY**

Le Cercle Solaire

TOME II

Sommaire – Tome II

	<i>Page</i>
* Bibliographie	4
* Le Mouvement Rotatoire	5
◇ Les effets du Mouvement Rotatoire	8
◇ Les qualités du Mouvement Rotatoire	10
◇ Mouvement Rotatoire et Symbolisme	11
◇ Un peu d'Histoire	14
* Le Mouvement – Cercles et Spirales	15
◇ Pensées d'Agni	15
◇ La Croix et le Cercle	18
* Stance III – Les Roues	22
* Le Mouvement Rotatoire et les Roues Cosmiques	24
◇ La Révolution de la Roue	26
◇ Les Roues et leur ordre d'importance	29
◇ La Roue et l'Œil de Shiva	32
◇ La Réaction de l'Œil	34
◇ Le Troisième Œil	35
◇ L'Œil et les Races	38
* Stance I – L'Evolution Cosmique	41
◇ L'Œil et l'Evolution	42
◇ La Roue et les Mudras	43

Sommaire – (Suite)

	<i>Page</i>
* Les Roues – la Couleur et le Son	46
◇ La Roue du Lotus Egoïque	50
◇ Le Lotus Egoïque	54
◇ Le Son	55
◇ Le Son ou Mot Sacré	57
◇ La Lumière	60
◇ La Vibration	61
◇ Les Développements	64
◇ L'Armée de la Voix	65
◇ La Parole Sacrée de Giuseppe Filipponio	67
* L'Influence du Son sur les Cellules	71
◇ Interview de Fabien Maman par le Dr Eraud	71
* Les Roues et l'Astrologie	81
◇ Les trois Roues	83
◇ Les Roues et les Croix	84
* Le Mouvement et les Centres	86
◇ L'Evolution de la Psyché	88
◇ Les Radiations Triangulaires	89
◇ Les Centres et les Rayons	91
◇ Stance IV – La Grande Roue	93
◇ Les Centres et les Sens	94
◇ Les Centres et l'Initiation	97
◇ Les Centres – Le Système Solaire – Le Cosmos	99

Sommaire – (Suite et fin)

	<i>Page</i>
✳ L'Evolution et les Cycles	102
✧ Nature Cyclique des Pulsions d'Energie	105
✧ Cycles et Plans	107
✧ Rythme Cyclique	110
✳ Protection Psychique : La Roue de Feu	111
✳ Conclusion de cette étude des Cycles	112
✳ De Peter Howard Bailey :	
✧ La Roue de l'Univers	114
– Dimensions Cosmiques	114
– Un Cosmos habité	116
– Un Cosmos Fédéral	118
– But de l'Humanité Cosmique	120
Extrait de « The Bacon », 1 – 1972	
Diffusé par le Groupe du Lotus Blanc	
✳ De Giuseppe Filipponio :	
✧ L'Unité de la Vie	122
– L'Evolution de la Vie	123
Extrait de la Mine d'Or – p.24	
✳ Lexique	127



Bibliographie

LA SCIENCE COSMIQUE – Tome II

A.A. Bailey

- Lettres sur la Méditation Occulte
- Un Traité sur le Feu Cosmique
- Astrologie Esotérique
- Etat de Disciple dans le Nouvel Age – Vol. I

H.P. Blavatsky

- Isis Dévoilée
- La Doctrine Secrète

Giuseppe Filipponio

- Ecrits Groupe le Lotus Blanc
- La Mine d'Or

Michel Coquet

- Maitreya le Christ du Nouvel Age

M. et K.H. à A.P. Sinnett

- Lettres des Mahatmas

Gerald Massey

- The Natural Genesis



LE MOUVEMENT ROTATOIRE

« Je voudrais faire remarquer et insister sur le fait que le mouvement dont nous parlons est dû au feu latent dans la matière même ; mouvement qui est la caractéristique primordiale et la qualité de base du Rayon primordial d'Intelligence Active. En d'autres termes, c'est la faculté principale du troisième Logos, de Brahma envisagé comme Créateur. Cette faculté est le produit ou résultat d'une manifestation antérieure ».

**« Un Traité sur le Feu Cosmique »
A.A. Bailey – p. 142 angl.**

Trois Logos :

- But triple,
- Fonction triple,
- Mode d'activité triple.

*** Le troisième Logos ou Brahma est caractérisé par l'intelligence active.**

- **Son but** : l'union parfaite entre Esprit et matière.
- **Sa fonction** : la manipulation de la matière afin de la rendre apte à répondre aux exigences de l'Esprit.
- **Son mode d'action** : rotatif. La révolution de la matière augmente l'activité de la substance et la rend plus souple.

Ces concepts sont régis par la **Loi d'Economie** : Loi d'Adaptation dans le temps et l'espace ou ligne de moindre résistance.

- * **Le deuxième Logos ou Vishnu, Rayon de Sagesse Divine, cherche à se fondre avec le principe de l'Intelligence et est caractérisé par l'Amour.**
 - **Son but** : la conscience, à obtenir avec la coopération du troisième Logos.
 - **Sa fonction** : construire des formes qui seront Ses instruments d'expérience.
 - **Son mode d'action** : cyclique et en spirale. La Révolution de la Roue de l'existence en cycles ordonnés dans un dessein spécifique, à l'intérieur de la périphérie du Système Solaire.

Ces concepts sont régis par la **Loi d'Attraction** : Loi d'effet réciproque, action, réaction.

- * **Le premier Logos ou Atma est le Rayon Cosmique de Volonté.**
 - **Son but** : synthèse des Esprits qui obtiennent la conscience par la manifestation et accroissent leur qualité par l'expérience.
 - **Sa fonction** : les maintenir en manifestation par la volonté, pour la période désirée et ensuite, les abstraire et les fondre à leur source spirituelle.

Fondamentalement,

- *Le premier Logos* contrôle les entités cosmiques ou êtres extra systémiques.
 - *Le deuxième Logos* contrôle les entités solaires.
 - *Le troisième Logos* contrôle les entités lunaires.
- **Son mode d'action** : poussé vers l'avant, par sa Volonté, de l'Esprit, à travers la matière jusqu'à ce qu'enfin, il émerge de la matière, ayant accompli deux faits :
- **Il a acquis des qualités** et des facultés engendrées par l'expérience.
 - **Il a accéléré la vibration** de la matière par sa propre énergie. Au moment du pralaya, la matière aura deux caractéristiques principales :
 - l'activité résultant de la *Loi d'Economie**),
 - le magnétisme double résultant de la *Loi d'Attraction**).

*Ces concepts seront régis par la Loi de Synthèse**), Loi de Volonté cohérente d'être, qui persiste dans le temps et l'espace et dans un cycle bien plus vaste.



*) Nous aborderons les Lois plus avant dans notre étude.

✧ Les Effets du Mouvement Rotatoire

« *Chaque sphère du corps macrocosmique est animée d'un mouvement rotatoire* ».

Cette rotation produit certains effets :

- **La séparation** – Grâce à cette action, toutes les sphères se différencient et forment des unités atomiques.
 - *Le système solaire*, atome cosmique dont tous les atomes situés à l'intérieur sont considérés moléculaires.
 - *Les sept plans*, sept vastes sphères tournant dans le sens latitudinal à l'intérieur de la périphérie solaire.
 - *Les sept rayons*, sept formes voilant les Esprits qui sont des bandes sphéroïdales de couleur, tournant dans le sens longitudinal, et formant avec les sept plans, un réseau entrelacé.

Ces séries de sphères forment la totalité du Système Solaire et produisent sa sphère sphéroïdale.

Du point de vue de la totalité des plans et des rayons, il n'y a pas de nord, de sud, d'est et d'ouest. Les mots ne sont là que pour rendre une idée abstruse plus compréhensible.

Toutes les sphères se conforment à certaines règles, remplissent certaines conditions et sont caractérisées par les mêmes qualifications fondamentales.

- **L'impulsion**, qui a pour conséquence la répulsion, est produite par le mouvement rotatoire et est à la base de la séparation qui maintient les atomes, les planètes à des points fixes de l'espace.

C'est le début du duel, durant des âges, entre l'Esprit et la matière, agissant selon la Loi d'Attraction et de Répulsion. Il s'agit de la destruction de la forme, car la matière est indestructible.

- **L'absorption** s'effectuant par la dépression notée dans toutes les sphères tournoyantes de matière atomique. Ceci correspond au Pôle Nord sur notre Planète.

Dans l'atome physique, par cette dépression, pénètre la force vitalisante venue de l'extérieur. Chaque atome est, à la fois, positif et négatif concernant la pénétration de la force, positif ou radiant concernant ses propres émanations et de l'effet sur son environnement.

Cette affirmation est valable pour l'ensemble du cercle infranchissable du Système Solaire, par rapport à son environnement cosmique.

En synthèse :

- La séparation ou effet de répulsion.
- L'impulsion ou feu intérieur.
- La friction ou effet de l'environnement.
- L'absorption ou effet d'attraction ou de réceptivité, dans tous les degrés ou types d'atomes :

Système Solaire, Soleil, Planète, Rayon, corps de l'Ego, cellule du corps.



✧ Les Qualités du Mouvement Rotatoire

« *Toute sphère de matière qui tourne est caractérisée par trois qualités* » :

- **L'inertie** – Caractéristique de tout atome à l'aube de la manifestation, d'un cycle solaire, d'une chaîne, d'un globe ou de toute forme sphéroïdale sans exception.
- **La mobilité** – Les feux inhérents à la matière produisent le mouvement rotatoire, ce qui engendre la radiation produisant un effet sur d'autres atomes – espace cosmique, systémique ou périphérie du corps physique de l'homme. De ceci, découle la cohérence de la forme.
- **Le rythme** ou obtention d'un point d'équilibre parfait.

« *Lorsque ce point d'équilibre est atteint dans un système solaire, un plan, un rayon, un corps causal, un corps physique, l'occupant de la forme est libéré de sa prison. Il peut se retirer vers sa source originelle. Il est libéré du véhicule qui, jusque-là, avait joué le rôle de prison. Il peut s'échapper d'un environnement utilisé pour acquérir de l'expérience.* »

« *Les véhicules ou formes, quels qu'ils soient, se désintègrent automatiquement.* »

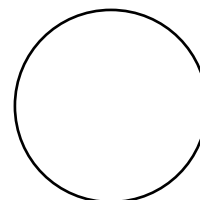


✧ Mouvement Rotatoire et Symbolisme

Toute sphère animée d'un mouvement rotatoire peut être représentée par les symboles cosmiques généralement employés pour décrire l'évolution.

➤ **Le cercle représente le cercle infranchissable de la matière indifférenciée :**

- *un système solaire* ou le corps logoïque, sous son aspect éthérique,
- *une planète* ou corps d'un Homme Céleste, sous son aspect éthérique,
- *un corps humain*, sous son aspect éthérique,



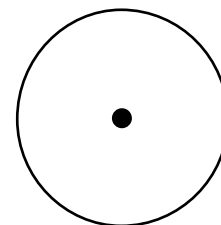
à la première époque de manifestation,
puis :

- *une cellule* du véhicule humain,
- *l'atome* du chimiste ou du physicien.

La roue tourne lentement, de façon presque imperceptible, et ceci correspond à un stade de peu de développement, aux débuts de la **Race-racine Lémurienne**, où l'Homme n'était qu'un animal.

➤ **Le cercle avec un point au centre signifie :**

- *la production de chaleur au cœur de la matière,*
- *le point de feu,*
- *le moment de la première activité rotative,*
- *la première attirance de l'atome, causée par la chaleur latente, dans la sphère d'influence d'un autre atome.*

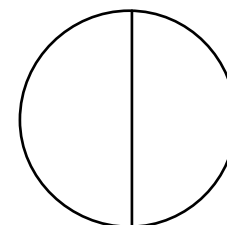


Cela donne lieu à la première radiation et correspond à la période où le mental apparaît. Période plus tardive de la Lémurie.

➤ **Le cercle divisé en deux** est la conséquence de l'apparition de la répulsion à la première force d'attraction.

Il indique :

- *la rotation active,*
- *le commencement de la mobilité de l'atome de la matière.*

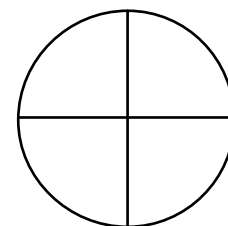


Alors, la sphère d'influence du point positif au cœur de l'atome, s'étend du centre à la périphérie. Au point où elle touche la périphérie, elle entre en contact avec l'influence des atomes de son environnement ; la radiation s'établit et le point de dépression apparaît, indiquant l'entrée et la sortie de force ou chaleur.

Ceci correspond à la **période Atlantéenne**.

➤ **Le cercle divisé en quatre** est le vrai cercle de la matière, la croix aux branches égales du Saint-Esprit qui est la personnification de la matière intelligente et active.

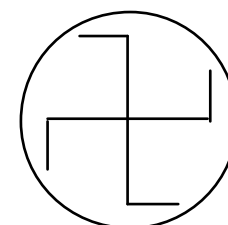
Toutes les formes matérielles – existant en matière éthérique qui est la vraie matière de toutes les formes – sont, successivement :



- des *ovoïdes indifférenciés*, à l'origine,
- *s'animant*, ensuite, d'un mouvement rotatoire,
- *manifestant la dualité*, feu latent, feu radiant.

L'expression de ces deux feux a pour résultat une activité à quatre dimensions, la roue ou forme rotative tournant sur elle-même et correspondant à la **cinquième Race-racine**. **L'Homme approche du Sentier de Probation.**

➤ **La swastika** est le feu s'étendant, circulant et rayonnant progressivement à partir et tout autour de la périphérie.



Finalement, c'est une roue de feu flamboyante qui tourne dans tous les sens, avec des canaux de feu radiant, du centre jusqu'au cercle infranchissable.

Du feu à l'intérieur, à l'extérieur, tout autour jusqu'à ce que la roue soit consumée et qu'il ne reste plus rien

que le Feu parfait.

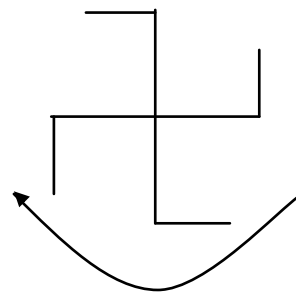
Elle marque la période du Sentier dans ses deux parties car le processus décrit couvre toute la période du Sentier.

✧ Un peu d'Histoire

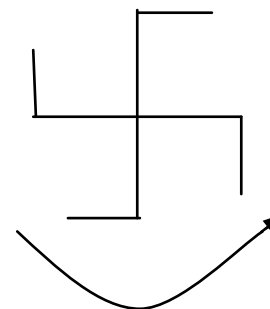
Indifféremment « le » ou « la » swastika est fait d'une croix dont chaque branche se trouve quadruplée (comme dans des orientations vectorielles qui définissent un sens giratoire, puis renvoient vers le centre).

Il exprime l'extrême développement d'un pouvoir séculier, ce qui explique ses attributions historiques de Charlemagne à Hitler. Ici, intervient le sens de giration :

- **sens direct** astronomique cosmique, donc lié au transcendant, c'est le swastika de **Charlemagne** :



- **sens inverse**, celui dit des aiguilles d'une montre, voulant placer l'infinitude et le sacré dans le temporel et le profane, c'est le swastika **hitlérien** :



La brisure à l'extrémité de chaque branche de la croix représente les particules de « feu » en suspension dans le mouvement circulaire. Elles suivent le mouvement comme le fait la chevelure d'une comète dans une autre ligne et toute autre nature.

LE MOUVEMENT – CERCLES ET SPIRALES –

✧ PENSÉES D'AGNI

« L'Ere du Feu approche ; trouvez le courage et la sagesse de l'accepter. Le symbole du serpent mordant sa queue représente le cercle des évènements de l'évolution. La spirale s'applique au chemin d'ascension.

Vous qui craignez la fin, affirmez-vous dans le pouvoir de la spirale de Lumière et du Feu de l'Espace. Disons : « Que le souffle du Cosmos est beau ! »

« Infinité » – Vol. I – p. 10 angl.

« En un temps où esprit et matière sont séparés, on doit considérer comme condamné celui qui crée son monde à partir de la non-compréhension. Pourquoi construire si bruyamment et avec tant de hâte ? A quoi bon tous ces rêves et toutes ces privations, alors que vos constructions s'écroulent et que le temps des possessions humaines ne peut être prolongé ? Si le condamné s'est contenté de se tracer un petit cercle, c'est avec le même rayon que tout l'espace lui sera mesuré. »

« Infinité » – Vol. I – p. 49 angl.

« Partout dans le Cosmos, vit l'effort en spirale. Là où se propulse un esprit qui lutte, les cercles de vie naissent. Ainsi, c'est l'esprit lui-même qui établit la spirale exacte de son ascension. Un effort de l'esprit vers des phénomènes grossiers, décrit un cercle correspondant dans le Cosmos. Lorsque l'effort de l'esprit se porte vers des manifestations supérieures, il décrit aussi un cercle correspondant. Cette loi s'applique à tous les phénomènes. Lorsque Nous parlons des centres du Cosmos, Nous parlons également des centres correspondants de l'Agni Yogi. Les

puissances des énergies sont distribuées d'après l'identité, et la puissance des énergies les plus subtiles sera absorbée par l'organisme sensible.

« Dès lors, l'absorption des énergies subtiles est représentée par un cercle coïncidant avec le cercle Cosmique. Par conséquent, la synthèse d'un Agni Yogi possède une spirale tournoyante. L'humanité devrait être profondément concernée par la création de sa spirale. L'Univers est peuplé de tels mondes. L'homme est un monde. Son effort crée un monde. »

« Infinité » – Vol. II – p. 202 angl.

« La force cosmique se meut en spirale. Avec une puissance fondamentale, l'Aimant propulse en avant, dans la spirale du potentiel créateur d'énergie. Le mouvement circulaire est fortement sous tension lors de l'attraction vers la source génératrice. L'attraction vers ce point produit l'impulsion vers les mondes lointains. L'effort fait pour atteindre les degrés ascendants introduit la loi de la spirale. Et le mouvement circulaire se tend comme une force magnétique, lorsque le degré initial se situe à un point qui, sur cercle complété, coïncide avec le point de l'action.

« Ne devrions-nous pas tendre vers la spirale ascendante, puisque ce chemin conduit à l'Infinité ? »

« Infinité » – Vol. II – p. 205 angl.

« Puisque la race en train de disparaître a transgressé la loi des Origines, la nouvelle race devra fournir la confirmation de la nouvelle puissance nécessaire à l'équilibre cosmique. Il est vrai que le principe de l'Aimant Cosmique assure la progression sur une spirale ascendante, et il est impossible de désunir les majestueuses spirales cosmiques des ascensions évolutionnaires.

« Infinité » – Vol. II – p. 226 angl.

« Le taux d'effort porte la marque des limitations des accomplissements humains. Dans la marche en avant cosmique, il y a donc un courant magnétique créateur qui est intensifié par les forces de l'Aimant manifesté. L'Aimant Cosmique présente ainsi une spirale tendue, dans laquelle entrent toutes les manifestations de la vie. L'immuabilité de la loi d'unité de tous les phénomènes, démontre le magnétisme de la créativité du Cosmos. »

« Infinité » – Vol. II – p. 256 angl.

« Quand un cercle de vies interreliées est complété, la voie d'unification la plus sublime est appelée la Couronne du Cosmos. Le plus élevé et le plus ardent des chemins ! ».

« Infinité » – Vol. I – p. 77 angl.



✧ LA CROIX ET LE CERCLE

« La représentation de la Divinité cachée par la circonférence d'un cercle et par le diamètre qui le coupe de la Puissance créatrice – mâle et femelle, ou le Verbe Androgyne – est un des symboles les plus anciens. C'est sur cette conception que toutes les grandes Cosmogonies ont été basées. »

« La croix est un des plus anciens, peut-être même le plus ancien des symboles. Les Initiés Orientaux la représentent comme contemporaine du cercle de l'infini divin et de la première différenciation de l'Essence, l'union de l'Esprit et de la Matière. »

« Dans l'esprit des anciens philosophes, quelque chose de divin et de mystérieux s'est toujours rattaché à la forme du cercle. Le monde antique, en accord avec son symbolisme et avec ses intuitions panthéistes, qui unifiaient l'Infini visible avec l'Infini invisible, représentait la Divinité, ainsi que son Voile, par un cercle.

Platon, dans son Cratyle, fait dériver le mot théos du verbe thé-in, se mouvoir, comme le suggère le mouvement des corps célestes qu'il rattache à la Divinité.

D'après la philosophie ésotérique, cette Divinité, durant ses nuits et ses jours, ou cycles de repos et d'activité, constitue « *l'éternel mouvement perpétuel* », « *l'incessant devenir ainsi que l'éternel présent universel et le toujours existant.* »

« Dans son très savant ouvrage, «**The Natural Genesis**», **Gérald Massey** dit :

« La croix ansée réunit le cercle et la croix aux quatre coins. En raison de cette origine, le cercle et la croix devinrent parfois interchangeables. Par exemple, le Chakra, ou Disque de Vishnu, est un cercle. Le nom dénote l'action de tourner en cercle, de tourner en rond, la périodicité, la roue du temps.

Thor lance son arme, le Fylfot, une forme de la croix à quatre pieds – Swastika – et un type des quatre quartiers. Ainsi la croix équivaut au cercle de l'année... L'emblème de la roue unit la croix et le cercle. »

« Dans la main de Shiva, lorsqu'il est représenté comme un ascète, le nœud cruciforme, ou Pâsha, n'a aucun sens phallique. Il signifie la porte étroite qui conduit au royaume du ciel, bien plus que le « *lieu de naissance* » dans le sens physiologique.

C'est vraiment une croix dans un cercle et une Croix Ansée. Mais c'est une croix sur laquelle doivent être crucifiées toutes les passions humaines avant que le Yogi ne puisse franchir la « *porte étroite* », le cercle étroit qui s'élargit en un cercle infini, aussitôt que l'homme interne en a franchi le seuil. »

« Le grand Cercle du Temps, sur la surface duquel la fantaisie indienne a représenté la Tortue, ou Shishumâra, a la croix placée sur lui. C'est le plus ancien symbole de la Croix et du Cercle, le Cercle Eternel du Temps sans limites, sur le plan duquel se tiennent en croix tous les dieux, toutes les créatures et toutes les créations nés dans l'Espace et dans le Temps. Tous meurent à la période de la Nuit Universelle (Mahâpralaya).

« L'Esprit de Vie et d'Immortalité était symbolisé partout par un cercle de la Sagesse dans l'infini tout comme la croix astronomique – la croix inscrite dans un cercle – et le globe ailé, scarabée sacré des Egyptiens.

« Selon les Mystères, la doctrine ésotérique révélait aux candidats que les Intelligences incorporelles (Esprits Planétaires ou Puissances Créatrices) étaient toujours représentées sous la forme de cercles. Dans la philosophie primitive des Hiérophantes, ces cercles invisibles étaient les causes et les constructeurs prototypiques de tous les orbes célestes, qui constituaient les corps ou enveloppes visibles dont ils étaient les âmes. Dans l'antiquité, c'était certainement un enseignement universel. »

Ezéchiel.

« Avant les nombres mathématiques, dit Proclus, il y a les nombres automoteurs ; avant les figures apparentes, les figures vitales et avant de produire les mondes matériels, qui se meuvent en cercles, la Puissance Créatrice produisit les cercles invisibles. »

« L'Oeuf d'Or brahmanique, du sein duquel émerge Brahmâ, la Divinité Créatrice, est le « cercle avec le Point Central » de Pythagore et son symbole bien approprié. Dans la Doctrine Secrète, l'Unité cachée est toujours symbolisée par un cercle ou par le zéro (le Rien absolu parce qu'elle est l'infini et le Tout), tandis que le dieu manifesté par ses œuvres est désigné par le diamètre de ce Cercle. »

« Le cercle de la vie circonscrit les quatre pointes de la croix représentant successivement, la naissance, la vie, la mort et l'immortalité.

« Isis Dévoilée » 2-251 – H.P. Blavatsky

« La prétention de considérer la croix comme un symbole purement chrétien introduit après notre ère, est vraiment étrange lorsque nous voyons Ezéchiel imprimer le signum Thau sur le front des hommes de Judas qui craignaient le Seigneur (**Ezéchiel IX.4**), ainsi que l'indique la traduction de la Vulgate.

En vérité, on peut retrouver les traces de la croix jusque dans les profondeurs des insondables époques archaïques. Le mystère qui l'enveloppe s'épaissit plus qu'il ne s'éclaircit, lorsque nous retrouvons la croix sur les statues de l'île de Pâques, dans l'antique Egypte, dans l'Asie Centrale, gravée sur le roc, sous forme de Tau et de Swastika dans la Scandinavie préchrétienne. Partout enfin ! »

« Bien longtemps avant que la croix ou son signe ne fut adopté comme symbole du Christianisme, le signe de la croix était employé comme signe de reconnaissance parmi les adeptes et les néophytes. Ces derniers étaient appelés Chrests – de Chrestos, l'homme des tribulations et du chagrin.

Eliphas Lévi dit :

« Le signe de la croix adopté par les Chrétiens ne leur appartient pas exclusivement. Il est également cabalistique et représente les oppositions et l'équilibre quaternaire des éléments. »

**Extraits d'Abrégé de la « Doctrine Secrète » – pp. 378 à 388
de H.P. Blavatsky – Editions Adyar**



STANCE III

DU LIVRE DE DZYAN

✧ LES ROUES

La grande Roue tourna sur elle-même. Les sept roues plus petites apparurent tout à coup à l'existence. Elles tournent comme leur Mère, autour, dedans, et vers l'avant. Tout ce qui existe, fut.

Les roues sont diverses, mais unifiées, elles sont Une. Avec l'évolution de la grande Roue, le feu intérieur jaillit. Son contact donna la vie à la première roue. Il circula. Un million de feux s'élevèrent. La qualité de la matière devint plus dense, mais la forme n'existait pas. Les fils de Dieu surgirent, scrutèrent la profondeur de la Flamme, prirent en son cœur la Pierre Sacrée du Feu, et passèrent à la suivante.

En tournant, la Grande Roue lança la seconde. A nouveau la Flamme jaillit, prit la Pierre en son cœur, et continua de tourner. Les Fils de Dieu surgirent à nouveau, et cherchèrent dans la flamme. « La forme ne suffit pas » dirent-ils « Qu'on éloigne le feu ».

La grande Roue tourna plus vite, la flamme s'en échappait, bleue et blanche. Les Fils de Dieu descendirent à nouveau, et une roue plus petite tourna. Sept fois s'accomplit la révolution, et sept fois plus grande était la chaleur. La masse informe se solidifia et la Pierre s'enfonça davantage. Jusqu'au cœur du feu le plus profond, descendit la Pierre sacrée. Cette fois le travail était mieux fait, et le résultat plus parfait. A la septième révolution, la troisième roue rendit la Pierre. La forme était triple, la lumière rose, et le principe éternel septuple.

Sortant de la grande Roue, descendant de la voûte des cieux, apparut à la lumière, la petite roue qui comptait pour la quatrième. Les Lhas éternels regardent vers le bas, et les fils de Dieu réussirent à atteindre la Pierre sacrée, qu'ils lancèrent au point le plus profond de la mort. Les Chohans applaudirent. Le travail avait dépassé un certain stade. De l'abîme de l'obscurité extérieure, Ils ramenèrent la Pierre, translucide maintenant, et purifiée, de couleur rose et bleue.

La révolution de la cinquième roue, agissant sur la Pierre, la rendit encore plus adéquate. Jaune, la teinte d'unification, orange le feu interne, jusqu'à ce que le jaune, le rose et le bleu mêlent leurs nuances subtiles. Les quatre roues et la plus grande travaillèrent ainsi sur la Pierre, jusqu'à ce que les Fils de Dieu proclament : « Le travail est accompli ».

**« Un Traité sur le Feu Cosmique »
A.A. Bailey – pp. 15 et 16 – angl.**



LE MOUVEMENT ROTATOIRE ET LES ROUES COSMIQUES

« *La Terre tourne sur son axe et tourne autour du Soleil* » est l'une des vérités scientifiques les plus élémentaires.

Il est une vérité moins connue et pourtant d'égale importance :

« *Le Système Solaire tout entier tourne aussi autour de son axe, mais dans un cycle si vaste qu'il est au-delà des pouvoirs de l'homme de le comprendre* ».

La dérive générale de notre Constellation est examinée et bien accueillie comme hypothèse. Les savants n'ont pas encore admis, dans leurs calculs, le fait que notre Système Solaire tourne autour d'un Centre Cosmique en même temps que six autres constellations d'importance encore plus grande dans la majorité des cas. L'une d'entre elles, seulement, est approximativement de la même magnitude que notre Système Solaire.

Ce Centre Cosmique, à son tour, fait partie d'une *grande Roue*, de sorte, qu'aux yeux du voyant illuminé, la voûte des Cieux tout entière se déplace. Toutes les constellations, envisagées comme un tout, sont poussées dans une direction.

L'Ancien Commentaire exprime cette obscure vérité :

« La roue Une tourne. Elle ne fait qu'un tour, et toutes les sphères, les soleils de tout degré suivent sa course. La nuit des temps s'y perd et les Kalpas y sont moins que des secondes dans la petite journée de l'homme.

« Dix millions de millions de Kalpas passent et deux fois dix millions de millions de cycles Brahmiques, et cependant, cela ne fait même pas une heure de temps cosmique.

« Au sein de cette roue, et formant cette roue, se trouvent toutes les roues mineures, de la première à la dixième dimension. Celles-ci, dans leur révolution cyclique, maintiennent dans leur sphère de force d'autres roues mineures. Cependant, beaucoup de soleils composent le Soleil Cosmique.

« Des roues à l'intérieur des roues, des sphères à l'intérieur des sphères. Chacune poursuit sa course et attire ou rejette sa sœur, et cependant, ne peut pas s'échapper des bras enveloppants de la mère.

« Quand les roues de la quatrième dimension, dont notre soleil fait partie, et tout ce qui est de force moindre et de nombre plus élevé, tels que les huitième et neuvième degrés, tourneront sur eux-mêmes, se dévoreront l'un l'autre, tourneront et déchireront leur mère ; alors la roue cosmique sera prête pour une révolution plus rapide ».

« Lorsque la Roue tourne à la vitesse habituelle, ses extrémités (les pôles) concordent avec son cercle Central (l'équateur) ; lorsqu'elle tourne plus lentement et qu'elle oscille dans toutes les directions, il se produit de grands bouleversements à la surface de la Terre. Les eaux se portent vers les deux extrémités et de nouvelles terres surgissent sur la ceinture centrale, tandis que celles qui se trouvaient aux deux extrémités sont soumises à un Pralaya par submersion ».

« Ainsi la Roue *la Terre* est soumise à l'esprit de la Lune et régie par lui, en ce qui concerne le souffle de ses eaux (les marées). Vers la fin de la période *Kalpa* d'une Race-mère, les régents de la Lune (*Progéniteurs*) commencent à tirer plus fort et aplatissent ainsi la Roue au niveau de sa ceinture, de sorte qu'elle s'affaisse en certains points et se gonfle en d'autres et, le gonflement réagissant sur les pôles, de nouvelles terres surgissent et des anciennes sont englouties ».



✧ LA RÉVOLUTION DE LA ROUE

Le Cycle égoïque ou Révolution de la Roue de l'Ego s'incarnant est celui qui a le plus d'intérêt pratique pour l'homme. Cette Roue tourne en trois cycles et effectue trois sortes de Révolutions :

- **La Roue de la Chaîne** ou révolution de la Monade autour d'une chaîne entière et son passage dans tous les globes et Règnes. Il est rare que les Monades commencent et terminent leur évolution dans une même Chaîne, mais il n'est pas possible de dissocier une Chaîne de la précédente ou de la suivante.

Beaucoup de Monades parvenues à la soi-conscience sur la Chaîne de la Lune ne reprisent leur activité qu'au milieu de la quatrième Race-Racine. D'autres Monades individualisées sur cette Terre ne réussiront pas à atteindre leur but sur notre Planète.

- **La Roue d'un Globe**, ou processus d'évolution sur un Globe particulier. A la suite de la dissolution de la Planète, la Monade, pendant le temps séparant deux incarnations, passe sur d'autres globes plus subtils qui sont la correspondance des sphères interplanétaires et inter systémiques.
- **La Roue d'une Race**, ou cycle mineur d'incarnation, où la Monade incarnée passe un certain nombre de vies dans une race particulière.
- **La plus grande Révolution de la Roue** concerne le jaillissement, dans un éclair, des étincelles dans le corps éthérique planétaire ou systémique, ou sur les quatre plans les plus élevés de notre Système Solaire.

« On peut se représenter la splendeur de ce concept :

La descente de courant d'étincelles de feu ; leur jaillissement en points de feu plus intenses lorsqu'elles rencontrent les conditions produisant « l'allumage » occulte de la circulation constante des quarante-neuf feux constitués des soixante milliards de Monades humaines et des innombrables courants de monades déviques : du feu de tous côtés, un réseau de rivières de feu d'énergie vivante, des points focaux d'éclat plus intense et, partout, les étincelles ».

A l'intérieur de toutes ces Roues, se trouvent de nombreuses roues mineures, gouvernées par les mêmes lois, formant un grand Tout.

« Si l'étudiant peut se représenter ces roues en activité, si par l'imagination il peut voir toutes les parties de la Roue comme étant composées de roues vivantes plus petites, et s'il peut insérer dans cette image une idée de l'interaction de toutes ces essences de feu, colorées de certaines nuances prédominantes, il aura pris conscience des conditions et verra devant lui le spectacle qui est toujours apparent au voyant illuminé ».

« L'homme doit comprendre la nature de la roue dans laquelle on le fait tourner, appelée roue de Samsara en sanscrit. Le mot Samsara, dérivé de la racine Sru, se mouvoir, indique une roue en mouvement, vu la grande roue de la vie changeante, dans laquelle les entités humaines ont été appelées à travailler et qui ne doit jamais être abandonnée par compassion pour l'homme et en obéissance à la loi d'unité qui relie la multitude d'êtres ; c'est l'opinion des vrais yogis et de Sri Krishna. L'Instructeur donne la nature de la roue samsarique d'une manière particulière, qui mérite d'être méditée par vous tous.

Il dit « tous les bhootas surgissent de la nourriture et la nourriture de Parjanya ou pluie. La pluie vient de yagna et yagna de Karma. Karma est issu de Véda, et Véda vient de l'éternel » vous voyez une gamme septénaire, dont une extrémité est le bhoota (ou forme manifestée) et l'autre extrémité la substance éternelle non manifestée.

« Si nous divisons ces sept selon les plans Théosophiques de quatre inférieurs dominés par une triade supérieure, nous avons la forme, la nourriture, la pluie et yagna, représentant les quatre inférieurs, et Karma, Véda et la substance éternelle formant la triade supérieure. La substance éternelle qui pénètre tout l'espace, modelée par le chant du monde, donnant naissance à toutes les lois de Karma qui gouvernent le développement du monde, constitue quatre plans inférieurs qui sont engendrés par yagna-l'esprit d'évolution qui relie le supérieur à l'inférieur, ou à la matière Puranique, l'esprit qui cherche à ajouter à l'harmonie du non manifesté, en lui fournissant un champ non harmonieux sur lequel agir et établir sa propre grandeur. Cet esprit de yagna, en produisant la forme manifestée, donne naissance à Parjanya ou pluie. Le mot Parjanya est appliqué à la pluie et souvent à un esprit dont la fonction est de produire la pluie ».

**« Quelques pensées sur la Gîta »
p. 127 – angl.**



✧ **LES ROUES DANS LEUR ORDRE D'IMPORTANCE :**

- **La Roue de l'Univers**, ou totalité de toutes les étoiles et de tous les systèmes stellaires.

- **Une Roue Cosmique**, ou groupe de sept constellations groupées selon :
 - leur magnitude,
 - leur vibration,
 - leur couleur,
 - leur influence réciproque.

- **Des Roues Systémiques**, ou vie atomique de constellations individuelles.

- **Des Roues Planétaires** avec dix modes d'expression.

- **Des Roues de Chaînes** appelées aussi Rondes :
 - la révolution d'un globe,
 - le cycle des trois mondes,
 - la Roue d'un Plan.

- **La Roue Monadique** des Monades Humaines.

L'évolution de la Monade est plus compliquée qu'il n'y paraît dans les livres publiés jusqu'ici, où l'on insiste sur le développement de la conscience et son passage dans les règnes de la nature.

Il y a eu des cycles antérieurs qu'on ne pourra comprendre que lorsque l'évolution et l'histoire du Logos planétaire seront progressivement révélées. Ces roues sont des parties de Son corps de manifestation, des cellules dans le plus grand véhicule, donc :

- vitalisées par Sa vie,
- qualifiées par Sa nature,
- distinguées par Ses caractéristiques.

Ceci repousse donc l'histoire de la Monade à des Kalpas antérieurs.

La Monade humaine passe par des cycles analogues à ceux que parcourt l'Homme Céleste. Tout d'abord, il y a un vaste cycle de développement par lequel passe ce que nous pouvons appeler maintenant « *l'étincelle divine* ». Ceci couvre la période de trois systèmes solaires majeurs :

- le précédent,
- l'actuel,
- le prochain.

Dans ces trois systèmes, la totalité du Passé, du Présent et de l'Avenir cosmiques, incarnant les trois aspects de la Vie divine du Logos solaire, sont amenés à leur point de perfection dans la Monade individualisée.

Les détails de ce développement sont perdus dans la nuit d'autres Kalpas ; tout ce que l'on peut voir sont les résultats, c'est-à-dire la Monade humaine, telle que nous la percevons aujourd'hui. La cause doit être acceptée comme existant.

Toutes les Monades tournent sur la Roue Monadique Cosmique.



✧ LA ROUE ET L'ŒIL DE SHIVA

★ Les Roues Monadiques

- **La Roue Monadique Cosmique** est perçue, par le voyant illuminé, comme la combinaison des couleurs primaires des trois Systèmes Solaires.
- **La Roue Monadique Systémique**, concernant notre Système Solaire, est la totalité des sept couleurs des sept Hommes Célestes. Selon la vision de l'Adepté de la V^e Initiation, elle est la somme des couleurs primaires des groupes égoïques des divers schémas planétaires.
- **La Roue Monadique Planétaire** concerne le groupe de Monades incarnées dans un schéma particulier. Elle est perçue par le voyant, comme la fusion de groupes égoïques.

★ L'Œil de l'Ame, l'Œil de Shiva

L'Œil de l'Ame, l'Œil de Shiva, permet le contact avec la vraie couleur, après le passage dans le Cinquième Règne, lorsque la conscience de groupe se fond avec la Conscience Divine.

Parmi les découvertes à venir, l'une d'elles concernera la faculté de l'œil humain à diriger la force, seul ou collectivement. Ceci marquera l'un des premiers stades de la redécouverte du troisième œil, ou Œil de Shiva qui, chez l'être humain est placé au centre du front, entre les deux yeux physiques.

C'est un centre éthérique de force constitué de la substance des éthers.

Lorsque le troisième œil s'ouvre, simultanément la glande pinéale commence à fonctionner. Progressivement, l'œil s'ouvre et la glande s'active. L'homme est alors « pleinement éveillé ». Le centre Alta-major vibre et les trois centres physiques de la tête fonctionnent.

Le centre majeur de la tête, le Lotus aux mille pétales, en activité coordonnée, affecte directement la glande pinéale et l'échange de force entre les deux (Lotus et glande) produit ce grand organe de conscience « *l'Œil de Shiva* ».

C'est l'instrument de la Sagesse. C'est l'aspect Activité de la Mère-matière. Il est le directeur de l'énergie ou force, un instrument de la Volonté ou Esprit. Lorsqu'il est dominé par l'Aspect-Fils qui révèle l'Amour-Sagesse, il est le signe du magicien blanc.

Avec le temps, il forme un tourbillon situé au centre du front et prend l'aspect d'un œil qui regarde entre les deux yeux physiques. C'est l'œil de la vision intérieure qui permet de voir toute chose dans le Présent Eternel.

L'Œil de Shiva, lorsqu'il est parfait, est de couleur bleue.

Du fait que notre Logos Solaire est le « Logos Bleu », du point de vue occulte, Ses enfants lui ressemblent ; cette couleur doit être interprétée ésotériquement.



✧ LA REACTION DE L'ŒIL

Les forces physiques denses sont une illusion car elles sont dues à la réaction de l'œil.

La vision éthérique, ou faculté de voir la substance-énergie, est la vraie vision de l'être humain, de même que la forme éthérique est la vraie forme. Selon l'évolution actuelle de notre race, l'œil ne perçoit que la vibration la plus lourde. Petit à petit, en se libérant des réactions les plus basses, il devient un organe de vraie vision. Dans le corps de l'homme, les atomes passent constamment dans des formes meilleures et finalement, trouvent leur place dans l'œil. C'est un fait occulte.

Du point de vue occulte, tout ce qui se manifeste est de forme sphéroïdale et est appelé « *une roue* ». Cependant les formes sont diverses et nombreuses, mais ne sont apparentes qu'à la vision éthérique. Il convient de voir « à travers l'illusion » (15).

L'une des raisons pour laquelle la vraie forme sphéroïdale de toute chose n'est apparemment pas vue sur la Planète, ne peut, au stade actuel, s'exprimer que par une citation d'un ancien manuscrit ésotérique des archives des Maîtres :

« La vision de la sphère plus élevée est cachée dans la destinée de la quatrième forme de substance. L'œil regarde en bas et, voyez, l'atome disparaît à la vue. L'œil regarde sur le côté et les dimensions se fondent et à nouveau, l'atome disparaît. »

« Il regarde vers l'extérieur, mais voit l'atome hors de toute proportion. Quand l'œil rejette la vision vers le bas et voit tout de l'intérieur vers l'extérieur, à nouveau il voit les sphères ».



❖ LE TROISIÈME ŒIL (89)

1. But de l'évolution pour développer la vision intérieure.

2. La signification occulte de l'œil. DS, III, 577.

3. « L'œil du Taureau ».

La Constellation du Taureau était appelée Mère de la Révélation et interprète de la voix divine. DS, I, 721.

4. Les organes de vision intérieure :

a) l'organe exotérique la glande pinéale physique

b) l'organe ésotérique le troisième œil éthérique

Note : les étudiants doivent distinguer soigneusement entre le 3^e œil et la glande pinéale. DS, II, 308.

Le troisième œil est mort et ne fonctionne plus. Il a laissé derrière lui un témoin de son existence dans la glande pinéale.

5. La glande pinéale est une masse de matière nerveuse grise, grosse comme un petit pois, fixée à l'arrière du troisième ventricule du cerveau.

6. Le corps pituitaire a le même rapport avec la glande pinéale que Manas avec Buddhi ou le mental avec la sagesse. DS, III, 504, 505.

7. La glande pinéale atteint proportionnellement son plus haut développement avec le développement physique le plus bas. DS, II, 308, 313.

8. Le troisième œil existe en matière éthérique.
 - a) Dans la partie avant de la tête.
 - b) Au niveau des yeux.

9. C'est un centre d'énergie formé par un triangle de force :
 - a) Le corps pituitaire.
 - b) La glande pinéale.
 - c) Le centre alta-major.

10. L'œil ouvert, ou troisième œil, ne donne pas la clairvoyance directe, mais est l'organe par lequel est obtenue une certaine connaissance directe. DS, I, 77.
 - a) L'initié dirige l'œil vers l'essence des choses.
 - b) Le troisième œil doit être acquis par l'ascète avant qu'il ne devienne un adepte. DS, II, 651.

11. Les étudiants de l'occultisme devraient savoir que le troisième œil est indissolublement lié au karma. DS, II, 316, 320.
 - a) De son passé Atlantéen, la 5^{ème} sous race-racine exécute des causes remontant à la 4^{ème} race-racine.
 - b) Car il révèle ce qui est passé. DS, II, 297, 320, 813.

12. Le troisième œil est le miroir de l'âme. DS, II, 312.

13. A l'œil de la vision spirituelle, les Dieux ne sont pas plus des abstractions que notre âme et notre corps ne le sont pour nous. L'œil intérieur peut voir à travers le voile de la matière. DS, I, 694.

14. Chez l'homme spirituel régénéré le troisième œil est actif.
DS, II, 458.

**« Un Traité sur le Feu Cosmique »
A.A. Bailey – pp. 965-66-67 – angl.**



✧ L'ŒIL ET LES RACES

Seul, un Initié, riche de la connaissance acquise par de nombreuses générations, dirige « *l'Œil de Dangma* » vers l'essence des choses, sur lesquelles la Mayâ ne peut avoir d'influence. Dangma est l'âme purifiée.

« Seule l'unique forme d'Existence s'étendait sans bornes, infinie, sans cause, dans un sommeil sans rêves, et la Vie vibrait inconsciente dans l'Espace universel, partout en cette Présence Absolue qui est ressentie par l'Œil Ouvert de Dangma ».

Stance 1 – verset 8
Livre de Dzyan

L'Ancien Commentaire :

« Il y avait des créatures humaines munies de quatre bras, à l'époque reculée des mâles-femelles (hermaphrodites) et ayant une seule tête, mais trois yeux. Ils pouvaient voir devant et derrière eux (le troisième œil était placé sur la partie postérieure de la tête. L'affirmation que la dernière humanité hermaphrodite avait « quatre bras » résout probablement le mystère de la représentation des dieux exotériques de l'Inde. Un Kalpa plus tard, les hommes étaient tombés dans la matière, leur vue spirituelle s'affaiblit et le troisième œil commença à perdre sa puissance...

« Quand la quatrième Race atteignit la période moyenne de son âge, il devint nécessaire de réveiller la vision interne et de l'acquérir au moyen de stimulants artificiels, dont le processus était connu des anciens sages... Le troisième œil, se pétrifiant graduellement à son tour, ne tarda pas à disparaître ».

« Les double faces devinrent à face unique, l'œil s'enfonça profondément dans la tête. Il est maintenant enseveli sous les cheveux. Durant les moments d'activité de l'homme-interne (durant l'extase et les visions spirituelles), l'œil se gonfle et se dilate. L'Adepté le voit et le sent et règle ses actions en conséquence... Le disciple sans tache n'a à craindre aucun danger ; celui qui ne se maintient pas en état de pureté, ne recevra aucune aide de "L'Œil Deva". »

Néanmoins, il nous est resté un témoin de son existence : la **Glande Pinéale**.

La plupart des hommes de science admettent l'existence d'un troisième œil atrophié chez un grand nombre d'animaux, surtout parmi les catégories inférieures des vertébrés.

Cet « *œil* » du milieu finit par s'atrophier en même temps que les caractéristiques primitives spirituelles et psychiques de l'homme.

- **La Première Race**, selon la science occulte, était spirituelle intérieurement et éthérée extérieurement.
- **La Seconde Race**, était psycho-spirituelle mentalement et physico-éthérée corporellement.
- **La Troisième Race**, privée d'intellect au début, était physico-astrale, quant à son corps. Elle menait une vie interne. L'élément psycho-spirituel n'était pas encore gêné par les sens physiologiques, non développés. Les deux yeux du front regardaient droit devant eux, sans voir le passé ou l'avenir. Quant au Troisième Œil, il embrassait l'Eternité.

- **La Quatrième Race** vit s'atrophier « *L'Œil de Shiva* », lorsque la spiritualité, toutes les facultés divines et tous les attributs de l'homme-déva de la Troisième Race, suivirent les passions physiologiques et psychiques éveillées. L'Œil perdit, alors, sa puissance.

- **La Cinquième Race**, la nôtre, fait l'expérience de tous les acquis des Races précédentes, mais aussi de toutes les dérives, dans le fait d'avoir mésusé des facultés nouvellement développées, à la fin de la Quatrième Race.
 - *Le Troisième Œil* est indissolublement lié au Karma.

 - *La loi de Karma* est rattachée par des liens inextricables à celle de la Réincarnation.

Une destruction conduit à la révélation.

Ce qui est emprisonné doit être libéré.



L'ÉVOLUTION COSMIQUE

STANCE I

DU LIVRE DE DZYAN

9 - « *Mais où était Dangma lorsque l'Alaya de l'Univers était en Paramârtha, et que la Grande Roue était Anupapâdaka ?* »

Abrégé de la « *Doctrine Secrète* »
de H.P. Blavatsky – p.12

- **L'Alaya de l'Univers** : l'âme en tant que base de tout, l'Anima Mundi.
- **Dangma** : l'âme purifiée.
- **Paramârtha** : Etre et Conscience absolus qui sont le Non-Être et l'Inconscience absolus.
- **Anupapâdaka** : sans parents.

Le terme « *sans parents* », ou sans progéniteurs, est une désignation mystique ayant, dans notre philosophie plusieurs significations. Par ce nom, on désigne ordinairement des Etres célestes. Le mystère de la Hiérarchie des « *sans parents* » est grand ; son sommet est l'Esprit-Ame universel et sa base, le Buddha humain ; et chaque homme qui possède une âme est un « *sans parents* » à l'état latent. Aussi dirons-nous, lorsque nous parlons de l'Univers dans sa condition sans forme, éternelle ou absolue, avant qu'il ait été formé par les constructeurs,

« **La Grande Roue était sans parents** ».



✧ L'ŒIL ET L'ÉVOLUTION

« Une ligne de feu entre deux points embrasés.

Un courant d'eau bleue – encore une ligne – jaillissant de la terre et finissant dans l'océan.

Un arbre avec les racines en l'air et les fleurs en bas.

« Issu du feu et toujours au point médian, apparaît l'Œil de Dieu (Shiva). Sur le courant, entre les deux extrêmes, flotte l'œil de la vision ; un fil de lumière unit les deux.

« Au plus profond de l'arbre, entre les racines et les fleurs, l'œil est de nouveau vu. L'œil qui connaît, l'œil qui voit, l'œil qui dirige – l'un fait de feu, l'autre fluide comme la mer, et deux yeux qui regardent d'ici jusque-là. Le feu, l'eau et la terre – tous ont besoin de l'air vital. L'air est la vie. L'air est Dieu ».

Ancien Commentaire

Derrière toutes ces idées se trouve le concept de voir, de Celui qui Voit et regarde la création tout entière :

- **L'Œil de Dieu**, Shiva est la première personne de la Trinité, le Destructeur, mais aussi Celui qui absorbe finalement, qui est le Tout et pourtant la partie. C'est l'organe de la Volonté divine ou Pouvoir divin, l'Œil, dont le regard dirigé porte le pouvoir vers l'extérieur, vers son Tout crée. Dans le cas de l'Esprit humain, c'est la Monade.
- **L'Œil de la Vision**, indiquant cette fois, non l'énergie dirigeante, mais l'Observateur conscient, l'Ame, qu'elle soit cosmique, solaire ou humaine.



✧ LA ROUE ET LES MUDRAS

« Les gestes des mains, ou mudras, sont riches d'enseignement. Les mudras sont, en quelque sorte, des sceaux liant en une parfaite unité, une pensée définie à une action définie. Dans l'iconographie, le mudra manifeste des qualités spirituelles précises, en étroite relation avec la mission ou la qualité de la divinité représentée ».

L'étude de la statuaire de Maitreya, au Ladakl et au Japon, permet de relever trois mudras importants formés avec les doigts :

- Le dharmaçakra – mudra
- Le vitarka – mudra
- Le varada – mudra

★ Le Darmaçakra – mudra

La main droite est portée au niveau de la poitrine, la paume dirigée vers l'extérieur, tandis que le pouce et l'index se joignent pour former un cercle, et œ, en touchant le pouce et l'index de la main gauche, dans la même position, mais la paume face à celle de la main droite.

Symboliquement, ce mudra signifie :

« Faire tourner la roue de la loi ».

Ceci, découle du fait que les pouces et les index prennent la forme de deux cercles représentant la roue de la loi, emblème bouddhique du système des cycles de transmigration.

La roue, ou le cercle, est un symbole solaire qui représente le mouvement solaire. Le monde physique et le monde spirituel sont aussi figurés par les deux roues.

Primitivement, était représenté quelquefois, un disque solaire dont les rayons constituent les huit discours de la roue bouddhique ; ils sont identifiés aux huit pétales du lotus rouge emblème des huit sentiers. Le nombre huit est aussi le nombre du Christ.

★ Le Vitarka - mudra

Ce mudra possède de nombreuses variantes suivant le pays.

Un cercle est réalisé avec le pouce et l'un des autres doigts.

La signification du mudra varie selon le doigt choisi.

« Le cercle est un symbole de perfection et indique l'exposé de la loi ou l'enseignement de la doctrine ésotérique.

« C'est le geste de la purification, de la sagesse absolue et de la compassion absolue ».

* Le Varada - mudra

Bien que ce mudra ne présente pas les caractéristiques du cercle, nous le notons, afin de parfaire cette étude des mudras.

Il est le mudra de la distribution des dons, réalisé avec la paume de la main tournée à l'extérieur, les doigts dirigés vers le bas. Il est le symbole du don de la charité, de la vérité de la doctrine. (Ici, vérité signifie « être sauvé »).

Les statues de Maitreya sont toutes peintes en jaune d'or, représentant la Loi Solaire.

**D'après « Maitreya le Christ du Nouvel Âge »
Michel Coquet – pp 35 à 37 – Editions L'Or du Temps**



LES ROUES, LA COULEUR ET LE SON

* Les Centres Ethériques de l'Homme

Les Centres ne sont pas des *choses physiques*. Ce sont des tourbillons de force qui font tournoyer la matière éthérique, astrale et mentale, lui conférant une activité d'une certaine sorte. Du fait que l'action est rotative, l'effet produit dans la matière est circulaire.

Le clairvoyant perçoit des roues de feu situées :

- dans la région la plus basse de la colonne vertébrale,
- entre les côtes, juste au-dessous du diaphragme,
- dans la partie gauche de la poitrine,
- dans le centre de la gorge,
- juste au-dessus de la tête.

Dans « **La Vie Intérieure** », Vol. I – p. 447-460, Ed. angl., C.W. Leadbeater les a décrits tels qu'on peut les voir dans la substance éthérique :

- **Centre Coccygien** – base de l'épine dorsale, quatre pétales. Ces pétales sont en forme de croix et rayonnent d'un feu orange.
- **Centre Solaire** – dix pétales de couleur rosée avec addition de vert.

- **Centre Cardiaque ou du cœur** – douze pétales de couleur dorée brillante.
- **Centre Laryngé ou de la gorge** – seize pétales bleu argent, le bleu domine.
- **Centres de la tête :**
 - *Ajna* – entre les sourcils, quatre-vingt-seize pétales, la moitié du lotus étant rose et jaune, l'autre moitié, bleue et violette.
 - *Coronal* – au sommet de la tête. Centre formé de douze pétales secondaires blanc et or et neuf cent soixante pétales secondaires, autour des douze pétales centraux. Soit un total de mille soixante-huit pétales dans les deux centres de la tête (en un seul centre).
- **L'Œil qui connaît** – C'est le disciple qui, de stade en stade, réagit de plus en plus à la direction de la volonté spirituelle et à la croissance de la réponse sensible. Il connaît dans les trois mondes, dans la conscience du cerveau et dans celle du mental.
 - Connaissance limitée chez le néophyte,
 - Connaissance approfondie chez le disciple,
 - Connaissance profonde chez le Maître.

Tout cela en relation avec la vision.

Il est dit qu'il y a quatre « yeux » :

- « L'un fait de feu » . . . *l'Œil de Dieu.*
- « L'un fluide comme la mer » . . . *l'Œil de la Vision.*

- « Deux qui regardent d'un point à l'autre, *l'Œil qui connaît.* »
Ces deux derniers sont l'œil du disciple et l'œil de la personnalité.

Clé donnée par la « Doctrine Secrète » :

- l'œil droit est l'œil de Buddhi,
- l'œil gauche, l'œil de Manas,

qui sont les yeux d'une personnalité intégrée et de haut degré.

« Le feu, l'eau, la terre, ont tous besoin de l'air vital. L'air est la vie. »

Clé donnée par la « Doctrine Secrète » :

- La matière est le véhicule de manifestation de l'âme.
- L'âme est le véhicule de manifestation de l'Esprit.

Matière, Ame et Esprit forment la Trinité, synthétisée par la Vie qui les pénètre tous.

Tout ce que nous avons sur Terre est un reflet des couleurs réelles ainsi que le reflet de l'aspect le plus bas.

Toute couleur dans le Cosmos existe sous trois formes :

- la vraie couleur,
- l'apparence illusoire de la couleur,
- son reflet.

Le reflet nous est familier ; nous voyons avec l'Œil de Shiva, l'œil de l'âme, lorsque nous entrons en contact avec l'apparence ou avec ce qui voile la réalité ; le contact avec la vraie couleur se fait après être passé par le V^e Règne et lorsque la conscience de groupe se fond avec la Conscience divine.

★ **Précision sur la couleur :**

Couleur – A l'origine signifiait « ce qui couvre ». De la racine « celare » couvrir, cacher. Aussi « occultare », cacher.

Symbologie des couleurs – Le langage du prisme, dont les « sept couleurs-mère ont chacune sept fils », c'est-à-dire quarante-neuf nuances ou « fils » pour les sept, dont les teintes graduées sont autant de lettres ou caractères alphabétiques. Le langage des couleurs a donc cinquante-six lettres pour l'initié. Chaque septénaire de ces lettres est absorbé par la couleur-mère ; chacune des sept couleurs est finalement absorbée dans le Rayon blanc, Unité divine symbolisée par ces couleurs.



✧ LA ROUE DU LOTUS EGOÏQUE

Le Lotus égoïque comporte trois cercles. Chaque cercle est composé de trois pétales. Le tout protège le bouton intérieur où se cache le joyau.

Esotériquement ces trois cercles de pétales se nomment :

- **la triade du « savoir extérieur »** ou seigneurs de la sagesse active,
- **la triade « d'amour médiane »** ou seigneurs d'amour actif,
- **la triade intérieure de « sacrifice »** ou seigneurs de volonté active.
 - **La première** triade représente la somme de l'expérience et de la conscience développée.
 - **La seconde** est l'application de cette connaissance en amour ou en service, ou expression du Soi et du non soi par vibration réciproque.
 - **La troisième** est la pleine expression de la connaissance et de l'amour dédiés au sacrifice conscient de tout, pour servir les plans du Logos planétaire, pour favoriser Ses desseins, en travail de groupe.

Ces groupes de pétales sont dirigés par trois groupes d'Agnishvattas qui les forment de leur propre substance dévique.

Ils sont les Pitris Solaires.

Pour une compréhension plus claire de la conformation du véhicule causal et des différentes relations triangulaires, il semble bon de reproduire ici ce qui nous est dit concernant les Triades :

La Triade de la « Connaissance extérieure » : (selon schéma p. 54)

Pétale 1 – Connaissance sur le plan physique.

Couleurs : orange, vert et violet.

Pétale 2 – Amour sur le plan physique.

Couleurs : orange, rose et bleu.

Pétale 3 – Sacrifice sur le plan physique.

Couleurs : orange, jaune et indigo.

Ces trois pétales sont organisés et vitalisés dans *la Salle d'Ignorance*. Ils ne s'ouvriront que lorsque le second cercle sera organisé.

La Triade « Médiane d'Amour » :

Pétale 1 – Connaissance supérieure appliquée par l'amour sur les plans physique et astral.

Couleurs : rose et les trois couleurs originelles.

Pétale 2 – Amour intelligent supérieur sur les plans physique et astral.

Couleurs : rose et les trois couleurs correspondantes.

Pétale 3 – Sacrifice intelligent à base d'Amour sur les plans physique et astral.

Couleurs : rose et les mêmes trois couleurs.

Ces pétales conservent leur couleur orange fondamentale, mais ajoutent le rose dans chaque pétale. Ces pétales sont organisés et vitalisés dans *la salle de l'Enseignement*, mais restent fermés.

La Triade intérieure de « sacrifice » :

Pétale 1 – Volonté de sacrifice par la connaissance sur le plan Mental, donc la domination intelligente de l'Homme inférieur triple tout entier.

Couleurs : jaune et les quatre couleurs : orange, vert, violet et rose.

Pétale 2 – Volonté de sacrifier par amour sur le plan mental, donc volonté de servir.

Couleurs : jaune et les quatre couleurs : orange, violet, rose et bleu.

Pétale 3 – Le complet sacrifice de tout pour toujours.

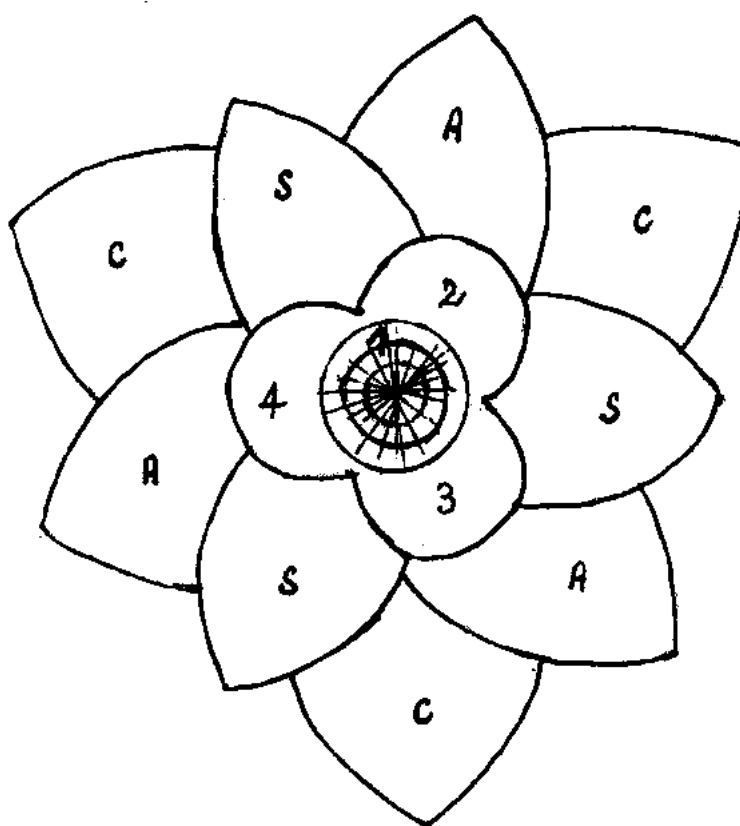
Couleurs : jaune, orange, rose, bleu et indigo.

Ce cercle intérieur de pétales est organisé et vitalisé dans *la Salle de la Sagesse*. Simultanément le cercle médian se déploie, de sorte que deux rangées de pétales sont dûment ouvertes ; seule la troisième reste fermée. L'ouverture finale s'effectue pendant la période où l'on foule les degrés du *Sentier de l'Initiation*.



✧ LE LOTUS ÉGOÏQUE

Le chakra (ou centre) du Corps Causal ou Corps de l'Âme de l'individu, est une Roue flamboyante à douze pétales. Neuf pétales cachent, en eux-mêmes, les trois pétales centraux qui, à leur tour, voilent le « *Joyau dans le Lotus* », révélé lors de la Libération.



C : pétales de la Connaissance
 A : pétales de l'Amour
 S : pétales du Sacrifice

1 : le Joyau
 2 : le pétale du Sacrifice
 3 : le pétale d'Amour
 4 : le pétale d'Intelligence

✧ LE SON

« C'est un truisme de dire que le son est la couleur et que la couleur est le son ; il en est cependant ainsi et le sujet que je cherche réellement à porter à votre attention n'est pas tant le son en tant que son, mais les effets de couleur du son. Je cherche spécialement dans cette lettre, à accentuer l'aspect de la couleur, vous demandant de vous rappeler toujours que tous les sons s'expriment dans la couleur ».

**« Lettres sur la Méditation Occulte »
A.A. Bailey – p. 205 angl.**

Un axiome nous dit :

« Les mondes sont l'effet du son, et ce dans l'ordre suivant :

- La vie,
 - La matière,
 - L'attraction de la matière vers la vie dans le but de sa manifestation et de son expression,
 - L'arrangement ordonné de cette matière dans les formes nécessaires.
- **Le son** constitue le facteur unificateur de l'impulsion motrice et le moyen d'attraction.
- **Le son**, dans un sens occulte et profondément métaphysique, signifie ce que nous appelons la « relation entre » et il est l'intermédiaire créateur, le troisième facteur reliant dans le processus de la manifestation.

C'est l'Akasha :

➤ Sur les plans supérieurs, c'est l'agent de la grande Entité Qui régit la loi cosmique de gravitation dans sa relation avec notre Système Solaire.

➤ Sur les plans inférieurs, il se manifeste comme la lumière astrale, le grand agent de réflexion qui fixe et perpétue au sein vibratoire :

- le passé
 - le présent
 - le futur
- } ce que nous appelons le Temps

Il se manifeste comme **électricité**.



✧ LE SON OU MOT SACRE (17)

- **OM** énoncé avec une pensée intense, agit en troublant et en détachant la matière épaisse du corps mental, du corps affectif et du corps physique.

- **OM** énoncé avec l'élan d'une intense aspiration spirituelle, agit comme moyen d'attraction, attire des particules de matière pure, pour remplacer celles rejetées auparavant.

- L'usage de **I'OM** indique aux travailleurs qu'un disciple est disponible aux points où il peut servir utilement sur la Planète.

- L'usage du **OM** a aussi sa place dans l'œuvre magique de la Hiérarchie. Les formes de pensées sont créées pour incorporer des idées et sont envoyées pour toucher l'intelligence des disciples qui, dans le groupe d'un Maître, sont responsables à l'exécution du Plan.

Le travail d'un disciple sur le plan Mental est de s'entraîner à :

- Etre réceptif au mental du Maître.
- Cultiver une compréhension intuitive correcte des pensées que lui envoie le Maître.
- Incorporer des idées reçues en formes qui conviennent à ceux dont il s'occupe.
- Par le Son, la Lumière, la Vibration, rendre cette forme-pensée active en y incorporant une partie de pensée universelle, afin de permettre aux autres intelligences de prendre contact avec elle.

Mais le son n'agit réellement que si le disciple a appris à y subordonner les bruits inférieurs. Il ne lui est possible de percevoir le Son que dans la mesure où les sons émis normalement dans les trois mondes, sont restreints en nombre, en volume et en activité. Alors si la multitude des mots parlés est réduite et le silence cultivé, le Mot pourra faire sentir son pouvoir sur le plan physique.

Lorsque les nombreuses voix de la nature inférieure sont silencieuses, la « Voix qui parle dans le silence » fait sentir Sa présence.

Il est dit :

« Au commencement était le Verbe et le Verbe était Dieu. Sans Lui, rien ne s'est fait de ce qui a été créé ».

Le principal moteur actionnant la Roue de la Nature, dans le sens des phénomènes est le son, car le son, ou le verbe originel, produit sur la matière un effet vibratoire dont sont façonnées toutes les formes. Il cause l'activité qui caractérise l'atome de la substance.

« Le Grand Chanteur a construit les mondes et l'Univers est Sa chanson ».

Si l'on comprend cela, la valeur réelle de nos propres paroles et la production du son dans le discours, constituent presque un événement important.

Les philosophes antiques et les penseurs modernes, ont considéré et considèrent le son, le discours et l'usage des mots, comme l'agent supérieur utilisé par l'homme pour se modifier et modifier son milieu.

L'objet de tout discours est d'habiller la pensée et de permettre ainsi, à autrui, de la connaître.

- En parlant, nous évoquons une pensée et la rendons présente, amenant, ce qui est caché en nous, à une expression audible.
- Le discours révèle et le discours juste peut créer une forme d'un effet bienfaisant. Le mauvais discours peut créer une forme dont les buts sont méchants.

Il est essentiel de réfléchir avant de parler, nous rappelant cette injonction :

« Vous devez atteindre à la connaissance, avant d'atteindre au discours ».

Choisissons donc les mots justes pour exprimer des pensées justes.

Alors notre langage parlé créera une forme de pensée incarnant l'idée que nous avons dans l'esprit. Des mauvais discours séparent. Un discours correct et juste sera de plus en plus cultivé, car nous réfléchirons davantage avant de prononcer des paroles. Et comme l'exprime un grand instructeur :

« Par la méditation, nous rectifierons les erreurs des faux discours ».

La valeur réelle des formes de paroles, des sons justes et corrects, de la qualité de la voix se révéleront de plus en plus clairement.



✧ LA LUMIERE

D'abord, comme nous l'avons étudié, le Son, puis le premier effet du son, génèrent un déversement de Lumière qui révèle la forme de la pensée.

- La forme-pensée créée par le Son, Première Qualité, est destinée à être une source de révélation.
- Dans son usage le plus élevé, la Deuxième Qualité apporte la Lumière à ceux qui en ont besoin, à ceux qui avancent dans les ténèbres.

La principale activité du novice est de créer des formes-pensées apportant la révélation aux êtres humains réfléchis. Pour ce faire, il doit travailler occultement :

- Par le son de son activité en paroles,
- Par la vérité révélée dans la forme.

Ainsi, il apportera la Lumière et l'Illumination dans les lieux sombres de la Terre.



✧ LA VIBRATION

- Le message du novice est entendu, car il est énoncé.
- Il apporte l'illumination, car il traduit la Vérité et révèle la Réalité.
- Le message est d'importance vitale, car il vibre de la vie de son créateur et demeure vivant aussi longtemps que l'animé :

pensée – son – intelligence.

Ceci est valable pour toutes les formes de vie, idées incarnées d'un créateur cosmique ou humain.

Il serait bon de reprendre ces trois mots :

- Son
 - Lumière
 - Vibration
- Retracer leurs rapports avec les formes-pensées incorporées :
 - cosmos, plan, règne de la nature, race, nation, être humain.
 - Considérer les divers groupes créateurs :
 - Logoï solaires, Anges solaires, êtres humains...

- Considérer les sphères du processus créateur.
- Voir combien est juste l'Antique Commentaire, ci-après :

L'ANTIQUE COMMENTAIRE

« Le son se répercuta parmi divers tourbillons de matière incréée et voici que le soleil et toutes les sphères mineures apparurent. La lumière se répandit à travers les sphères et ainsi les nombreuses formes de Dieu, les divers aspects de Son manteau radieux brillèrent.

Les sphères vibrantes et palpitantes tournèrent. La vie dans ses nombreux stades et degrés commença le processus de développement et voici que la loi entra en action. Des formes apparurent et disparurent, mais la vie continua. Des règnes sortirent, contenant de nombreuses formes qui tournèrent ensemble, puis se séparèrent mais la vie continua.

L'humanité, cachant le Fils de Dieu, le Verbe incarné, fit irruption dans la lumière de la révélation. Des races apparurent, puis disparurent. Les formes, voilant l'âme radieuse, émergèrent, atteignirent leur but, puis s'évanouirent dans la nuit, mais la vie continua, fondue avec la lumière. Elles s'unirent pour révéler la beauté, la puissance, la force active et libératrice, la sagesse et l'amour, que nous appelons un Fils de Dieu.

A travers les nombreux Fils de Dieu qui ne font qu'un dans leur centre le plus intime, Dieu connu dans son aspect le Père. Cette vie illuminée continua son chemin vers un point de pouvoir, de forces créatrices dont nous disons :

« C'est le Tout, le Réservoir de l'Univers, le centre permanent des Sphères, l'Un ».

**« Traité sur la Magie Blanche »
A.A. Bailey – p. 145 angl.**

- L'Âme est reconnue comme Lumière, comme révélatrice.

- L'Aspect spirituel est, ensuite, reconnu comme Son.

- Le mot Vibration doit retenir notre attention. Il ne faut pas le dissocier du mot forme et doit être compris comme dualité.

En réponse au son et à la lumière, la vibration attire ou réunit :

- des atomes propres à construire les molécules,
- les cellules,
- les organismes,
- la forme intégrée.

Il se produit, à la longue, un détachement progressif à l'égard du contact vibratoire avec les mondes extérieurs de la forme. Le désir s'atrophie. Tout semble aride et indésirable. Tout paraît insuffisant à satisfaire l'ardeur de l'âme pleine d'aspiration.

Cependant, il ne faut pas oublier que « *tout se poursuit selon la loi et que rien ne peut, maintenant, entraver son avance* ».



✧ LES DEVELOPPEMENTS

Trois grandes découvertes sont imminentes :

- La libération de l'énergie de l'atome.
- Les recherches sur la lumière et la couleur.
- L'usage du son, nouvelle science liée à la libération de l'atome.

« Le sens profond de ce qui est arrivé dans le Monde au cours du siècle dernier dans le domaine du son, n'est ni apprécié, ni compris. Des effets redoutables sont néanmoins produits actuellement par le bruit et les sons incroyablement accrus qui se dégagent de la Planète. Les roulements des machines dans toutes les parties du Monde, trains, vaisseaux, avions, la concentration des bruits humains dans des superficies aussi congestionnées que les grandes villes et, actuellement, l'usage universel de la radio, tout cela apportant des sons musicaux dans chaque foyer, dans la rue. Ils produisent partout des effets sur les corps humains et sur toutes les formes de vie.

Ces effets ne seront sensibles qu'après un certain temps. Certaines formes de vie dans le règne animal, mais surtout dans le règne végétal, disparaîtront et la réponse du mécanisme humain à ce monde de son, de vacarme et de musique, où il se trouvera de plus en plus plongé, sera fort intéressante.

Ces trois développements annonceront l'ère nouvelle et produiront les changements nécessaires, durant la période de transition, pour inaugurer une ère nouvelle ».



✧ L'ARMÉE DE LA VOIX (79)

Le processus de création commença par le Son. Le Logos invoquait et évoquait à la fois. Il lança l'appel. Il organisa et mit en œuvre la réponse et c'est ainsi que « l'Armée de la Voix » vint à l'existence.

L'Armée de la Voix est l'appellation donnée dans la « **Doctrine Secrète** » de H.P. Blavatsky.

➤ **Conseils du Maître Tibétain :**

Durant vos exercices de respiration, tenez-en le compte exact, écoutez attentivement pour percevoir le son qui « *résonne dans le silence* » de l'intermède.

➤ Selon la terminologie d'un manuel occulte sur la guérison, offert à tous les disciples avancés, on peut dire que :

« *Celui qui vit dans le son de l'AUM se connaît lui-même.* »

« *Celui qui vit en faisant résonner le OM connaît son frère.* »

« *Celui qui connaît le son connaît tout. »*

Ensuite dans le langage cryptique et symbolique des initiés, le manuel continue :

➤ *« Le souffle de vie devient cause de mort pour celui qui vit dans une coquille. Un tel homme existe, mais il n'est pas. Alors le souffle l'abandonne et remonte en spirale vers le tout.*

« Celui qui exhale le OM connaît plus que lui-même. Il sait que le souffle est prana, la vie, le fluide de liaison. Les maux de la vie sont siens parce qu'ils sont le lot des hommes – non engendrés dans une coquille, car la coquille n'est pas.

« Celui qui est le Son et l'émission du son ne connaît pas la maladie, ne connaît pas la main de la mort ».



✧ LA PAROLE SACRÉE

de Giuseppe Filipponio

Toute la manifestation cosmique est l'effet de la parole, du Verbe divin, créateur.

Il est dit dans **l'Évangile de Saint Jean** :

« Au commencement était la Parole, et la Parole était avec Dieu. Chaque chose est faite au moyen d'Elle et aucune des choses faites n'a été faite sans Elle. En Elle était la Vie et la Vie était la Lumière des hommes ».

De façon analogue, dans **les Écritures indiennes**, Vishnou, le 2^{ème} Aspect, la 2^{ème} Personne de la Trinité, le Fils, le Constructeur, est appelé **La Voix**, le Grand Chanteur qui avec son chant a construit le monde.

« Un Traité sur le Feu Cosmique »
A.A. Bailey

Dans **la Lumière sur le Sentier** nous lisons :

« De même que l'individu possède la voix, ce en quoi l'individu existe, a la voix. La Vie, de même, a la faculté de la parole et ne se tait jamais. Et sa voix n'est pas comme dans ta surdité tu peux le supposer, un cri, mais au contraire un chant ».

L'homme comme âme, être spirituel, peut construire et produire des manifestations dans les mondes invisibles en se servant de Mantra ou Paroles de pouvoir pour agir sur des énergies naturelles ou des êtres invisibles, les Dévas.

L'usage intelligent de certains sons et de paroles particulières permettent d'agir sur les êtres vivants.

Une de ces paroles est **AUM**, la parole de Gloire ; elle indique le Verbe fait de chair et la manifestation du 2^{ème} Aspect de la Divinité dans le monde de la matière.

Nous lisons dans « **Initiation Humaine et Solaire** » d'A.A. Bailey :

Le son, **AUM**, est la tentative de l'homme de reproduire à une échelle infinitésimale, le son au moyen duquel fut actualisée la Création. Chacune des trois lettres qui le composent, correspond à un des trois ESPRITS :

A – PERE, 1^{er} Aspect, ESPRIT.

U – FILS, 2^{ème} Aspect, AME.

M – ESPRIT SAINT, 3^{ème} Aspect, Substance.

Nous ne devons pas nous servir de la Parole Sacrée quand nous sommes immergés dans la conscience personnelle, mais si possible comme AME, à des fins impersonnelles, bénéfiques, construites par une aspiration élevée dans les moments où nous réussissons à nous élever au-dessus de la Vie personnelle.

Dans « **Lettres sur la Méditation occulte** », il est écrit :

« Il est bon de se concentrer sur un des centres les plus élevés, de régler dans le centre de la tête ; alors l'aspirant réalise qu'il est un fils de Dieu qui retourne au Père et qu'il travaille à trouver sa propre Conscience divine, qu'il est un créateur cherchant à créer l'alignement avec le supérieur ».

Au niveau mental la Parole Sacrée produit l'apaisement du mental inférieur et la vivification du centre de la tête, ou une liaison avec l'Ame.

Au niveau émotif elle produit une stabilisation du corps émotionnel et un contact, ainsi qu'une vivification du centre du cœur, et de ce fait, un afflux de sentiments des niveaux atomiques du plan émotif au plan intuitif.

Au niveau physique, la Parole Sacrée stimule un afflux divin et crée une aura de protection qui repousse les éléments inharmonieux.

Il est recommandé de se servir de la Parole Sacrée, seulement, lorsque l'on est calme, dans l'harmonie et dans un état le plus possible impersonnel.

Il y a aussi un aspect plus profond : son usage silencieux. Cela demande une forte concentration en imaginant l'Ame sur son propre plan qui prononce la Parole ; entendre ensuite, un son qui vient du plus profond de nous-mêmes, le son de l'**AME**, la Voix du Silence, le son sans son.

On peut lire dans « **La Lumière sur le Sentier** » :

« . . . dans le silence le plus profond arrivera l'évènement mystérieux qui prouve que la voie a été trouvée. Tu peux l'appeler du nom que tu veux : c'est une voix qui parle où il n'y a pas de voix, c'est un messenger qui arrive, un message sans forme ni substance, c'est la fleur de l'Ame qui s'est ouverte. On ne peut pas le décrire par des métaphores, mais cela peut être cherché, attendu et désiré aussi dans la furie de la tempête. Le silence peut durer une minute ou peut durer mille ans. . . »

Quand nous entonnons la Parole Sacrée durant la Méditation, imaginons que **l'AME, L'EGO**, verse dans la personnalité : *Lumière, énergie, force et puissance.*

En allant vers le futur dans un service accru pour l'Humanité, ce qui est de grande utilité pour la Hiérarchie et le Christ, notre chemin s'étend devant nous avec clarté.



Nous pouvons nous servir de cette invocation dans notre service quotidien :

Puissent les forces de Lumière apporter l'illumination à l'Humanité ;

Puisse l'Esprit de paix se répandre de tous côtés ;

Puisse la loi de l'harmonie prévaloir ;

Puissent les hommes de Bonne Volonté se rencontrer partout dans un Esprit de coopération.



L'INFLUENCE DU SON SUR LES CELLULES

Interview de **Fabien Maman**, Thérapeute du son.

Propos recueillis et établis par

Dominique Fraud, Docteur en médecine

Diffusé par les Publications de Montlignon



Voici ces propos :

La biologie cellulaire retrouve un nouvel élan dans ses propres fondements théoriques comme modèle fonctionnel et structural du vivant.

C'est donc bien en tant qu'unité de valeur critique du concept d'organisme que la cellule peut être étudiée, recevant l'appui soutenu de la biologie moléculaire et génétique.

Cette approche systématique plus globale de la cellule vient après la période exploratoire de l'analyse exhaustive des composants cellulaires.

Il est clair que l'organisation fonctionnelle de la cellule implique pour son maintien une extraordinaire dynamique de l'organisation structurale aussi.

Forme et structure s'interpellent pour soutenir les deux propriétés fondamentales de la cellule vivante, sa capacité de croissance et de division. Ainsi pour ne citer qu'un exemple sur cette nouvelle méthodologie, ***l'organisation asymétrique*** polarisée de la cellule dénonce que la vie intracellulaire est mobilisée par la mise en jeu plastique d'un certain nombre de structures (microfilament, microtubules...) que les ***complexes protéïques*** utilisent abondamment.

Le vieillissement cellulaire ainsi que la pathologie cellulaire proprement dite peuvent toujours être vus comme un dérèglement métabolique mais on vient de le voir, la chose n'est pas séparable de l'élément structural.

On connaît la conception ancienne de la musique comme « *science des nombres rapportés au son* » et nul n'ignore les traités d'arithmétique et de musique de Boèce.¹

L'étude analytique du contrepoint en corrélation avec l'harmonie débouche sur une systémique combinatoire, les objectifs théoriques sur la consonance se sont donc orientés vers la conceptualisation de niveaux d'architecture musicale.

Ainsi les sons peuvent-ils être examinés comme des matériaux structurés, organisés en systèmes d'échelles, d'accords, de rythme et de timbre. Partant de là, de nouveaux plans de recherche peuvent se construire en rapport avec le champ biologique, et dans ce domaine il est clair que c'est le modèle cellulaire qui se prête le mieux à l'expérimentation.

Comme nous l'avons vu, la structure polarisée de la cellule demeure fondamentale à son bon fonctionnement, il est envisageable de croire que le propre du domaine harmonique est la régulation consonante qui unifie toutes les voies, ce qui permet d'atteindre une unité fonctionnelle.

La structure cellulaire pourrait répondre à cet effet consonant analogiquement à ses modèles architecturaux.

Le problème de la santé trouve là un champ d'application certain sans grand investissement financier.

Des expériences ont été menées pour déceler si le son a une influence sur les cellules humaines. Pour cela nous avons pris des cellules Hela qui étaient en culture dans notre laboratoire.

¹ - Philosophe et poète latin (Rome V 480 – près de Pavie 524). Ministre de Théodoric le Grand, auteur du « *De la consolation de la philosophie* » et « *De institutione musica* ».

Ce sont des cellules qui proviennent d'un cancer du col de l'utérus. En 1951, Helen Lane a été traitée pour ce cancer à l'hôpital John Hopkins (Baltimore). En 1952, GEY et ses collaborateurs établissaient en culture une lignée cellulaire continue appelée Hela (initiales de **HE**len **LA**ne qui a donné les premières cellules). Depuis cette date, ces cellules sont cultivées dans les laboratoires du monde entier et servent de matériel biologique de base à de nombreux chercheurs.

Caractéristique de ces cellules, leur taille varie de 10 à 20 microns, moyenne de 15 microns. Elles poussent dans un milieu synthétique liquide qui contient des acides aminés essentiels, des vitamines, des sels (calcium, fer, magnésium, etc...) et 10 % de sérum de veau. Etant des cellules de type épithélial, en culture elles s'attachent sur le support du flacon dans lequel on les laisse proliférer. On peut les faire pousser en suspension en maintenant une agitation continue du milieu de culture pour empêcher la cellule de s'attacher.



EXPÉRIENCE SANS LE SON

Pour cette expérience, nous avons pris une goutte de cette suspension cellulaire de Hela et nous l'avons déposée entre lame et lamelle pour l'observer au microscope optique.

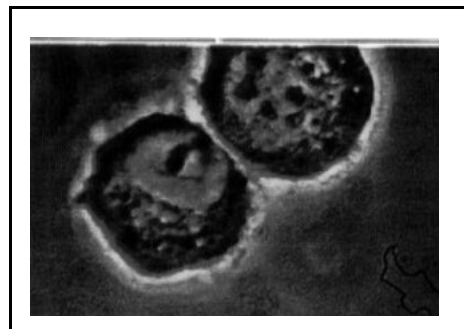
Les cellules de cette goutte, laissées un certain temps sur la lame de verre, ont forcément cherché à s'attacher.

Nous avons donc fait une première série de photos **sans aucun son** pour observer, seulement dans le temps, les modifications morphologiques que subit la cellule par le seul fait d'attachement au support de la lame.

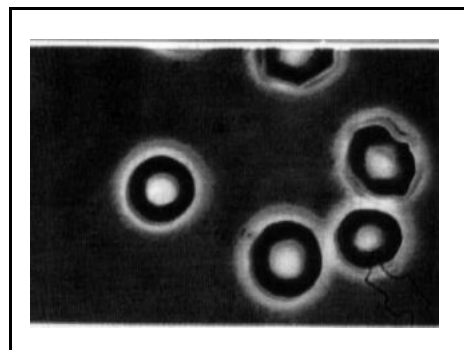
L'expérience avec le son nous prenant entre 15 et 20 minutes, nous avons fait des photos **sans l'influence du son** en laissant toujours la même goutte sous l'objectif du microscope, en prenant des photos entre 1 et 20 minutes, toutes les minutes.

Observations tirées de cette première série de photos sans le son

On constate effectivement dans cette série une modification de taille due au fait que la cellule se dépose et s'étale sur le support pour essayer de s'attacher, étant donné sa nature épithéliale.



Son volume augmente donc.

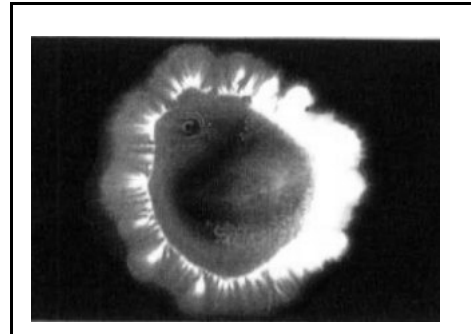


Ce phénomène est connu et observé également chez les fibroblastes (autre type de cellules), (*référence CELL*). Nous observons entre ces photos un grossissement progressif de la cellule et proportionnel, dans le rapport noyau-cytoplasme **les deux grossissent en même temps.**

EXPÉRIENCE AVEC LE SON

Conditions de l'expérience.

Exactement les mêmes que dans la série précédente, c'est-à-dire : une goutte de suspension de cellules Hela entre lame et lamelle, observée au microscope optique, avec le même réglage, le même objectif, la même intensité de lumière, la même pellicule photo.



Nous avons fait une première série de photos, en émettant des sons près du microscope, soit à la voix humaine, soit sur un instrument.

L'expérience a duré 20 minutes. ***A chaque photo, un son différent était émis.*** Nous prenions la photo quelques secondes après l'émission du son, alors que la cellule était encore sous son influence.

Nous avons pu voir que les composants de la structure du noyau cellulaire et de celle du cytoplasme ont réagi différemment au son, les fréquences propres des particules élémentaires de ces composants se sont ordonnées ou désordonnées, faisant ressortir telle ou telle couleur du prisme ainsi réfracté, par affinité d'état vibratoire avec le son émis.

Cela signifie que la vibration du son joue un rôle capital au niveau de la transformation d'une structure cellulaire agissant ainsi directement au niveau le plus fin de l'organisme humain. Nous avons pu constater aussi qu'en émettant un seul son, donc en ayant un seul type d'impulsion, un seul niveau d'énergie, la cellule semble mieux s'en

accommoder, peut-être même s'équilibrer, elle garde sa structure plus longtemps.

Tandis que si l'on joue dans le même laps de temps, toute la **gamme musicale**, chromatique, différents niveaux d'énergie sont stimulés en même temps, et la cellule malade est trop perturbée pour arriver à se stabiliser. La somme du taux vibratoire devient trop importante et ne lui permet pas de s'adapter, donc elle meurt à cause d'un changement de structure beaucoup trop rapide.

Observations tirées de cette série de photos de cellules sous influence sonore

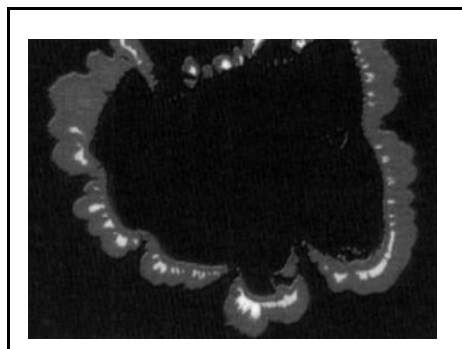
Si nous regardons toute la série, nous constatons les deux mêmes effets observés que dans la série témoins, **sans le son**, soit :

- 1) grossissement de la cellule,
- 2) diminution du halo périphérique.

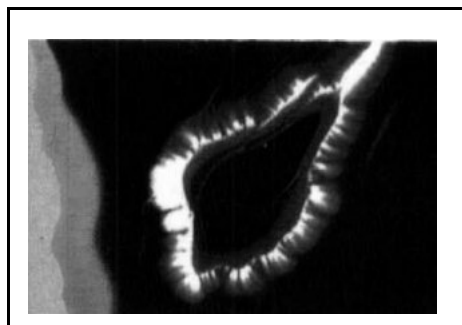
Cependant les modifications n'apparaissent pas dans le même temps par rapport au témoin, et les différences sont importantes.

Grossissement de la cellule.

Comme pour le témoin nous observons un grossissement progressif de la cellule.



Mais comparons les photos qui correspondent dans le même temps, sans son et avec le son :

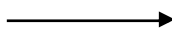


Sans influence sonore

Sous influence sonore



à 4 minutes



à 4 minutes

à 20 minutes



à 20 minutes

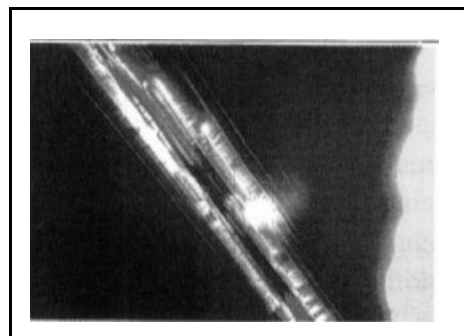
Sans le son en 15 minutes, le grossissement de la cellule est beaucoup moins important que dans le même temps pour la cellule sous influence sonore.

Sans le son le diamètre extérieur est passé de 10 à 11 mm.

Avec le son le diamètre extérieur est passé de 11 à 19 mm.

Sous influence sonore la cellule a pratiquement doublé de volume.

La cellule sans le son n'atteindra même pas cette taille, même au bout de 45 mn où le diamètre extérieur est de 14 mm.



On peut donc conclure que le grossissement de la cellule sous influence sonore n'est pas dû seulement à l'effet d'attachement de la cellule au support, mais indubitablement à un effet de la vibration sonore sur cette même cellule.

Le son accélère donc le processus.

Ces expériences n'ont d'autre prétention que d'indiquer une influence morphologique importante du son sur la cellule. Reste à explorer attentivement et prudemment la puissance de cet effet.

Docteur Dominique Eraud



LES ROUES ET L'ASTROLOGIE

« Que l'Astrologie soit une science et une des sciences à venir est vrai. Dans son aspect supérieur et sa plus haute interprétation, elle permettra finalement à l'homme, de centrer son intelligence et de fonctionner correctement. Il est aussi correct de penser que, plus tard, les révélations faites par l'Astrologie donneront le secret de la véritable coordination entre âme et forme. Le temps n'est pas encore venu ».

Les astrologues s'occupent principalement de trois types d'énergie :

- L'énergie de la Constellation où **le Soleil** se trouve lors de la naissance.

- **L'Ascendant** auquel l'homme doit répondre.

- **La Lune** qui gouverne son aspect formel et, en particulier, la forme physique.

- ✧ **Le Signe du Soleil** : L'énergie du Signe, sous lequel l'homme est né, est beaucoup plus significative qu'on ne le laisse entendre. Cela représente son « problème actuel », se rapporte à la qualité de sa personnalité et donne le rythme de son existence.

- ✧ **L'Ascendant** : indique la ligne selon laquelle l'ensemble de son énergie se déversera s'il remplit le but de sa vie.

✧ **La Lune** : exprime le passé, le secret des expériences antérieures et la synthèse des acquis et des manques.

➤ **Le mois de naissance** est celui au cours duquel une âme entre dans l'incarnation et montre, de ce fait, le mois auquel elle est *sortie* de l'incarnation dans son existence précédente.

Elle reprend le fil de l'expérience là où elle l'avait rompu et débute ainsi avec le même genre d'énergie. A ceci, s'ajoutent le gain de réflexion et d'observation consciente.

Le mois de naissance indique le moment où se présente l'occasion, c'est-à-dire, l'opportunité de réorientation des énergies. La porte est ouverte.

➤ **Le Signe de l'Ascendant**, dont l'énergie est d'une qualité différente, doit gagner en force durant l'incarnation. Il indique la nature et la force de l'Âme que le « Fils de Dieu » incarné essaie d'adapter pratiquement, à travers une personnalité dotée de certaines caractéristiques.

➤ **L'influence de la Lune** est surtout physique. Là est indiquée la prison de l'âme. Le résultat des expériences passées, à travers les âges, au moyen des Seigneurs de la Lune, s'exprime sur le plan physique.



✧ LES TROIS ROUES

Dans un certain avenir, les astrologues finiront par juger nécessaire de calculer trois Roues :

- *Une Roue, ou horoscope purement physique*, traitant du corps naturel.
- *Une Roue, ou horoscope surtout affectif*, traitant de la qualité de la personnalité et de sa sensibilité à l'éveil.
- *Une Roue des impulsions mentales* et conditions mentales.

Ces Roues suivront certaines lignes géométriques, les lignes des énergies formant des figures. Ces Roues surimposées donneront le diagramme de la personnalité, schéma de la vie individuelle.

Des Roues symboliques surprenantes, des formes linéaires s'en dégageront et la géométrie de l'individu en émergera. Alors dans cette discipline de la Connaissance,

« l'Etoile finira par luire ».

Du macrocosme au microcosme :

Univers, Constellations, Systèmes Solaires, Planétaires, Chaînes, Rondes, Globes, Races-mères, sous-Races, Monades, Hommes, Règnes, Centres, cellules, atomes, tout et tous s'interpénètrent dans des Cycles de toute nature : Immense mouvement d'Horlogerie, au service de la Vie, dans ce Plan Physique Cosmique et au-delà, dans

la Grandeur glorieuse du Tout.



✧ LES ROUES ET LES CROIX

Il convient de se rappeler que, symboliquement, les Croix tournent, étant elles-mêmes les rayons de la Grande Roue.

L'homme non développé va du Bélier au Capricorne, à la Balance et au Cancer, tandis que l'homme développé inverse le processus. Pour plus de clarté, nous pourrions considérer que la grande expérience de la Vie intervient sur trois roues à l'intérieur de la Roue de la Vie :

➤ ***La Roue de l'Incarnation :***

- Le cycle de l'évolution ordinaire.
- La période de captivité au cours de laquelle l'homme est lié à la roue.
- La quadruple influence de la ***Croix Mutable***.
- La vie dans les trois mondes.
- Le développement de la personnalité.

➤ ***La Roue ajustée ou inversée :***

- Le cycle de l'état de disciple.
- La période d'émergence au cours de laquelle l'homme change la révolution de la roue.
- La quadruple influence de la ***Croix Fixe***.
- La vie dans les cinq mondes de l'évolution supra-humaine.
- Le développement de l'âme à travers la personnalité.

➤ **La Roue dominée :**

- Le cycle d'Initiation.
- La période de libération du travail sur la Grande Roue.
- La quadruple influence de la **Croix Cardinale**.
- La vie dans les sept mondes de nos sept plans.
- La fusion de l'esprit, de l'âme et de la personnalité.

**« Astrologie ésotérique »
A.A. Bailey – p. 94 angl.**

Une personne très évoluée qui s'est orientée, échappant à la Roue de l'existence, commence à être le maître de ses étoiles et n'est donc plus soumise à leur domination.



LE MOUVEMENT ET LES CENTRES

Nous avons déjà abordé le sujet « *Les Centres ou Chakras* » lors de nos études sur la Constitution Occulte de l'Homme dans « **Clés d'Harmonie** », dans « **A Bâtons Rompus** » Tomes V et X, ainsi que précédemment dans le Chapitre « *Les Centres et Kundalini* ».

Cependant, il est toujours possible, au cours de nouvelles recherches, d'apporter des précisions complémentaires et plus claires.

★ La Nature des Centres

A la fin du long pèlerinage sur le Chemin du Retour, l'homme passe par les ***cinq Règnes de la nature*** :

- minéral
- végétal
- animal
- humain
- supra-humain ou spirituel

et il aura acquis ***la conscience sur les cinq plans :***

- physique
- émotionnel ou astral
- mental
- intuition ou bouddhique
- spirituel, atmique ou nirvanique

au moyen ***de cinq sens :***

- l'ouïe
- le toucher
- la vue
- le goût
- l'odorat (79)



✧ L'EVOLUTION DE LA PSYCHE

A travers les cinq centres concernant l'évolution des corps subtils :

- Centre à la base de l'épine dorsale, le seul ayant un effet physique.
- Centre du plexus solaire, le plus important sur le plan astral.
- Centre de la gorge, le plus important sur le plan mental.
- Centre dans la région du cœur ayant un lien occulte sur le plan bouddhique.
- Centre au sommet de la tête, la couronne, en relation avec le plan atmique.

Lorsqu'ils fonctionnent correctement, les centres forment le corps de feu qui, finalement, sera tout ce qui restera à l'homme et ensuite, à la Monade. Ce corps de feu est le corps incorruptible dont parlait Saint Paul.

Par ailleurs, il faut nous débarrasser de l'idée erronée, selon laquelle ces centres sont des *choses physiques*. Ce sont des tourbillons de force qui font tourner la matière éthérique, astrale et mentale, lui conférant une activité. Du fait que l'action est rotative, l'effet dans la matière est circulaire. C'est ainsi que le clairvoyant perçoit des roues de feu.

Nous pouvons énumérer certains triangles en gardant à l'esprit le fait que la montée géométrique du feu s'effectue selon le Rayon et que les points sont touchés en succession ordonnée, selon le Rayon. C'est là, un des secrets de l'Initiation.



✧ LES RADIATIONS TRIANGULAIRES

1 – *Le triangle pranique*

- Le centre de l'épaule
- Le centre près du diaphragme
- La rate

2 – *Homme gouverné du plan astral*

- Base de la colonne vertébrale
- Plexus solaire
- Cœur

3 – *Homme gouverné du plan mental*

- Base de la colonne vertébrale
- Cœur
- Gorge

4 – *Homme partiellement gouverné par l'Ego – Homme avancé*

- Cœur
- Gorge
- Tête, les quatre centres secondaires et leur synthèse, le centre Alta

5 – *Homme spirituel jusqu'à la troisième Initiation*

- Cœur
- Gorge
- Les sept centres de la tête

6 – *Homme spirituel jusqu'à la cinquième Initiation*

- Cœur
- Les sept centres de la tête
- Les deux lotus aux pétales multiples

« Au sommet de l'expérience de la vie, lorsque l'homme a atteint le but, chaque triangle est un sentier de feu radiant et chaque centre une roue de force vivante de feu, tournant à une vitesse stupéfiante. A ce stade, le centre ne tourne pas seulement dans une direction spécifique, mais tourne littéralement sur lui-même, formant un globe vivant, flamboyant, iridescent, de feu pur, qui maintient intérieurement une certaine forme géométrique, mais il vibre si rapidement que l'œil peut à peine le suivre.

« Plus remarquable encore, au sommet de la tête on voit un déploiement de feu tel qu'il fait paraître les autres centres insignifiants. Du cœur de ce lotus aux mille pétales, sort une flamme de la teinte de base du Rayon de l'homme concerné. Cette flamme s'élève vers le haut et semble attirer un rideau de lumière électrique, flot de l'Esprit descendant du plan le plus élevé.

« Cela marque la fusion des feux et la délivrance de l'homme des entraves de la matière ».



✧ LES CENTRES ET LES RAYONS

Les faits de base énoncés en cette étude, nous donnent matière à réflexion et ces exercices de pensée nous aident à construire des concepts mentaux nous permettant de construire l'Antahkarana et de fonctionner dans le véhicule bouddhique.

La nécessité d'utiliser l'imagination est l'équivalent astral du discernement mental et l'ultime transmutation en intuition.

La vie du Pèlerin peut se diviser en trois périodes principales :

- La période où il est sous l'influence du Rayon de la Personnalité.
- La période où il passe sous le Rayon de l'Ego.
- La période pendant laquelle le Rayon Monadique dirige.

La première période est la plus longue et couvre une vaste succession de siècles pendant lesquels l'aspect activité du soi triple se développe. Les vies succèdent aux vies..., l'aspect manasique, ou mental, se fait jour lentement, l'être humain passe de plus en plus sous le contrôle de l'intellect opérant par le cerveau.

En correspondance :

- *La première période* du premier système solaire pendant laquelle le III^e Aspect logoïque, Brahma, Mental ou Intelligence, fut amené à un point de perfection. Dans le système actuel, le II^e Aspect commença à se mêler au III^e et se développa grâce à ce dernier.

Ceci couvre la période des trois premiers triangles des Radiations Triangulaires.

- *La deuxième période* où domine le Rayon de l'Ego est moins longue et comprend les vies où l'homme jette ses forces du côté de l'évolution, discipline sa vie et entre sur le Sentier de Probation jusqu'à la III^e Initiation.

Ceci couvre la période pendant laquelle les quatrième et cinquième triangles sont vivifiés.

- *La troisième période* où le Rayon Monadique est ressenti sur le plan physique, est la plus courte, vue d'en bas. Elle couvre la phase où domine le sixième triangle.

Vue du plan de la Monade, c'est une période de permanence relative où elle couvre tout le temps qui doit s'écouler jusqu'à la fin des cent ans de Brahma, la dernière partie du processus de manifestation.



✧ STANCE IV DU LIVRE DE DZYAN

* LA GRANDE ROUE

Au cours de la cinquième révolution de la grande Roue, la période déterminée fut atteinte. La roue plus petite qui répondait à la cinquième grande révolution, parcourut le cycle et entra dans la paix.

Les petites roues apparaissent et font ainsi leur travail. La grande Roue rassemble les étincelles qui s'échappent. Les Cinq accomplirent le travail, les deux plus petites ne firent qu'ajouter les détails. La Pierre avait accumulé du Feu, la flamme en elle brillait et chatoyait. L'enveloppe extérieure ne satisfait pas aux conditions nécessaires, avant que la sixième et la septième roues ne l'eussent fait passer par leurs feux.

Les Fils de Dieu surgirent de leur source, contemplèrent le travail septuple, et déclarèrent qu'il était bien fait. La Pierre fut placée à part. La grande Roue tournait en sa double révolution. Le quatrième Seigneur des Douze grands accomplit le travail du feu septuple. « Il n'était pas au point » dit-il, « plongez cette Pierre dans la roue qui commença la révolution ».

Les Seigneurs des sept plus grands, plongèrent la Pierre dans la roue mouvante. Les Seigneurs des cinquième et sixième plus grands, plongèrent aussi leur Pierre.

Au sein du feu, profondément au cœur de la plus intérieure des sphères, alors que la plus grande Roue tourbillonnait dans l'espace, entraînant les sept plus petites, les deux furent confondues. La quatrième, la cinquième, la sixième, se mêlèrent, fusionnèrent et s'amalgamèrent.

L'eau prit fin, le travail était fait. Les étoiles demeuraient immobiles, Les Etres éternels crièrent jusqu'au fond des Cieux : « Montrez-nous le travail. Retirez les Pierres ». Et voyez ! Les Pierres étaient Une.

**« Un Traité sur le Feu Cosmique »
A.A. Bailey – p. 17 angl.**



✧ LES CENTRES ET LES SENS

« On pourrait définir les sens comme les organes grâce auxquels l'homme prend conscience de ce qui l'entoure ».

➤ C'est par le moyen des sens matériels que le Penseur entre en contact avec son environnement. Les sens sont donc pour l'Homme une possession individuelle précieuse qui se manifeste :

- Par la prise de conscience du soi séparé.
- Par la capacité d'affirmer son individualité.
- Comme un moyen précieux d'évolution de la soi-conscience.
- Comme source de connaissance.
- Vers la fin de la vie dans les trois mondes, comme faculté de transmutation.

➤ Les cinq sens, leur ordre de développement et de correspondance :

- L'ouïe Plan physique
- Le toucher Plan Astral
- La vue Plan Mental
- Le goût Plan Bouddhique
- L'odorat Plan Atmique

Lorsqu'il est associé à Manas (Mental), chacun des sens donne naissance, chez le sujet, à un concept englobant le passé, le présent et l'avenir. Donc, lorsqu'un homme très évolué a transcendé le temps – tel qu'il est connu dans les trois mondes – et peut envisager les trois plans inférieurs du point de vue de l'Eternel présent, il a remplacé les sens par une conscience pleinement active. Il sait et n'a plus besoin des sens pour le conduire à la connaissance.

Dans le temps et dans les trois mondes, chaque sens, sur chaque plan, produit pour le Penseur tel ou tel aspect du non soi et, grâce au Mental, le Penseur peut alors adapter ses relations à ces différents aspects :

- **L'ouïe** lui donne une idée de la direction relative et lui permet de se situer dans le schéma général. C'est aussi la reconnaissance du monde quadruple, l'activité de la matière : le III^e Logos.

- **Le toucher** lui donne une idée de quantité relative et lui permet d'apprécier sa valeur par rapport à d'autres corps qui lui sont extérieurs. C'est la reconnaissance du Constructeur septuple des formes, leur interrelation : le II^e Logos.

- **La vue** lui donne une reconnaissance de la totalité, la synthèse de tout, la réalisation de l'Un dans le Multiple. Elle lui donne une idée des proportions et lui permet d'adapter ses mouvements selon ceux des autres : le I^{er} Logos.

- **Le goût** lui donne une idée de valeur et lui permet de s'attacher à ce qui lui semble le meilleur. Il est très important et s'affirme au cours du processus de discernement vers le développement de l'intuition. Lié au sens du toucher, c'est le sens le plus étroitement lié au II^e Logos.

- **L'odorat** lui donne la faculté de perception raffinée qui ramène l'homme à la source d'où il est parti, au plan archétype où se trouve sa vraie demeure. Il est également lié au sens du toucher et au II^e Logos.

Le goût et l'odorat permettent l'extension du toucher du plan physique à d'autres plans et font parvenir jusqu'à l'essence, au-delà du véhicule qui voile, à l'essence de tous les Sois, à tous les stades.

« Le but des sens est de révéler le non soi et de permettre au Soi de faire la différence entre le réel et l'irréel ». (81), (82)



✧ LES CENTRES ET L'INITIATION

Lorsque par leur organisation et leur activité croissante à partir d'un point de relative inertie, les Centres atteignent au mouvement parfait, ils deviennent des roues vivantes de flamme. Ceci est dû principalement à l'alignement des centres internes plus subtils avec les centres éthériques, relativement exotériques.

Par l'application de la baguette d'Initiation au moment de la cérémonie d'initiation, certains résultats sont obtenus :

- Le feu à la base de la colonne vertébrale est dirigé avec précision vers le centre concerné. Ceci varie selon le Rayon, ou selon le travail spécialisé de l'initié.
- L'activité du centre est intensifiée et certains rayons de la roue, rendus plus actifs et rayonnants. Ces rayons, ou pétales du lotus, ont une relation étroite avec les spirilles des atomes permanents. Les spirilles entrent en action sur les trois plans inférieurs. Après la III^e Initiation, une stimulation correspondante a lieu dans les atomes permanents de la Triade et la coordination du véhicule bouddhique. Il y a, alors, transfert de la polarisation inférieure à la polarisation supérieure.
- Par l'application de la baguette d'Initiation, le flot de force, descendant de l'Ego vers la personnalité, est triplé. La direction de cette force est différente s'il s'agit des centres des niveaux éthérique et astral : I^e et II^e Initiations, ou s'il s'agit d'une Initiation supérieure devant le Seigneur du Monde. Dans ce dernier cas, ce sont les centres du niveau mental et les centres de force correspondants des niveaux supérieurs, qui reçoivent la stimulation.
- A l'initiation, les centres reçoivent un nouvel appoint de capacité vibratoire et de puissance avec des conséquences dans la vie exotérique :

- Les véhicules sont affinés et rendus plus sensibles, ce qui peut causer beaucoup de souffrance à l'initié, lui conférant la faculté de répondre à certains contacts. Les avantages l'emportent largement sur la douleur inévitable.

- Les facultés psychiques sont développées, pouvant entraîner une détresse temporaire qui, plus tard, permet la reconnaissance du Soi Unique dans tous les soi, ce qui est le but de l'effort humain.

- La montée progressive de Kundalini opère les combustions nécessaires. Il en résulte une continuité de conscience permettant à l'initié d'utiliser le temps comme facteur dans les plans de l'évolution.

- L'initié comprend petit à petit la Loi de Vibration. Il apprend à construire consciemment, à manipuler la matière des pensées afin de parfaire les plans du Logos, à travailler dans l'essence mentale, à appliquer la loi sur les niveaux mentaux et, en conséquence, à influencer le plan physique. Le mouvement cosmique a sa source sur les niveaux mentaux cosmiques ; pour le microcosme, le même ordre est observé.

La Baguette d'Initiation utilisée pour les deux premières initiations est maniée par le Christ. La Baguette d'Initiation ou « Diamant Flamboyant » est utilisée par Sanat Kumara, appelé l'Ancien des Jours dans la Bible.



✧ LES CENTRES, LE SYSTÈME SOLAIRE ET LE COSMOS

Les centres de l'homme sont le reflet, dans les trois mondes, des centres de force supérieurs.

★ Le Système Solaire

➤ **Les Hommes Célestes** possèdent des centres à l'instar de l'être humain. Ces centres de force sur les niveaux cosmiques, en manifestation objective, apparaissent comme des grands centres de force dont tel groupe d'Adeptes et Ses Elèves sont l'expression. Chaque groupe de Maîtres et les êtres humains incarnés ou non, maintenus à la périphérie de Leur conscience, sont des centres de force d'une nature et d'une qualité particulières.

A titre d'exemple :

Concernant l'un des Hommes Célestes, il existe un triangle de force dans les trois centres suivants :

- Le centre de force dont le **Manou** et son groupe sont l'expression.
- Le centre dont le **Christ** et ses adhérents sont le point focal.
- Le centre dont le **Mahachohan** et Ses disciples sont les représentants.

Ces trois centres forment un grand triangle.

Concernant notre Logos planétaire, un triangle est formé par les sept Kumaras :

- quatre Kumaras exotériques correspondant aux quatre centres mineurs,
- trois Kumaras ésotériques correspondant aux trois centres majeurs.

➤ ***Le Grand Homme des Cieux***

Les trois Planètes éthériques de notre Chaîne, la Terre, Mercure et Mars, forment un triangle d'importance exceptionnelle.

Au point actuel de l'évolution des centres logoïques : Vénus, la Terre et Saturne forment un triangle de grand intérêt du fait qu'il est vivifié par l'action de Kundalini en ce moment :

- *Vénus* correspond au centre du cœur du corps logoïque et a une interrelation avec tous les autres sens du Système Solaire où l'aspect cœur est prédominant.
- *Saturne* correspond au centre de la gorge, activité créatrice du III^e Aspect.

Ces deux centres, avec le petit triangle de notre chaîne, constituent le point focal d'énergie, de notre point de vue planétaire.

* Le Cosmos

Notre Système Solaire, avec les Pléiades et l'une des étoiles de la Grande Ourse, forment un triangle cosmique. Les sept étoiles de la Constellation correspondent aux sept centres de la tête, du corps de cet Etre, de « Celui dont rien ne peut être dit », et plus grand que notre Logos.

Deux autres systèmes, alliés au Système Solaire et aux Pléiades, constituent un quaternaire inférieur qui, plus tard sera synthétisé avec les sept centres de la tête, comme chez l'homme après la IV^e Initiation.



L'EVOLUTION ET LES CYCLES

* L'idée de Répétition

➤ *Répétition dans le temps :*

- L'activité cyclique suppose des périodes de temps différentes, mais de degré uniforme : un manvantara, un Jour de Brahma, un mahamanvantara, un atome.

➤ *Répétition dans les faits :*

- C'est l'idée d'un rythme-clé.
- L'interaction du Soi et du non soi est invariablement de nature cyclique.

➤ *Répétition dans l'espace :*

- Concept imbriqué dans le concept du Karma, loi gouvernant la matière du Système Solaire, l'action ayant débuté dans des systèmes solaires antérieurs.
- Cycles ordonnés, d'après la loi et selon une spirale montante.

* Deux genres de cycles

➤ **La Rotation sur son axe :**

- *Concernant l'être humain*, rotation des différents véhicules autour de la conscience centrale, pendant l'incarnation.
- *Concernant l'Homme Céleste*, rotation d'un globe dans une chaîne, période d'incarnation.
- *Concernant le Logos solaire*, révolution complète du Soleil dans l'espace avec tout ce que contient le cercle infranchissable.

➤ **La Rotation autour d'une orbite :**

- *Pour l'homme* : révolution de la roue de la vie. Parcours descendant et ascendant de l'entité.
- *Pour l'Homme Céleste* : cycle appelé ronde durant lequel Il parcourt les sept globes.
- *Pour le Logos solaire* : révolution complète du système solaire autour de son centre cosmique.

* Le Temps

Les idées de temps, d'espace et d'activité ne peuvent se concevoir que relativement à une entité consciente, à un Penseur.

Le Temps est défini comme une succession d'états de conscience. (15²).

On peut donc considérer le temps comme un processus d'activité, ou de progression, pendant lequel la Conscience habitant la forme, recherche son opposé et passe sous la domination de la Loi d'Attraction, ce qui conduit au mariage :

- | | |
|--------------|-------------|
| ▪ atomique | ▪ spirituel |
| ▪ humain | ▪ solaire |
| ▪ planétaire | ▪ cosmique |

* L'Espace

L'espace fait aussi partie de l'idée de conscience et de l'utilisation que cette dernière fait de la matière :

- *Pour le Logos*, il s'agit de la forme au sein de laquelle s'exécutent Ses desseins.
- *Pour le Logos planétaire*, c'est cette partie de l'espace solaire que Sa conscience est capable d'utiliser.
- *Pour l'homme*, il répète ce processus dans le rayon d'action de sa conscience, selon son évolution.

Temps et Espace sont simplement des formes d'idées exprimant l'activité cyclique d'une entité.



✧ NATURE CYCLIQUE DES PULSIONS D'ÉNERGIE

« Le flux et le reflux existent dans toute la nature et les marées nous offrent une merveilleuse image de la vie éternelle ».

Ce flux et ce reflux se retrouvent dans le processus de la mort et de l'incarnation. Ils se remarquent aussi dans le processus des vies d'un homme.

➤ L'application de ces pensées se découvre aussi dans l'étude des Grands Cycles de l'Humanité.

➤ Dans la vie du disciple, ces impulsions cycliques sont plus fréquentes, plus rapides et plus puissantes que dans la vie de l'homme ordinaire.

- Parfois, le disciple avance dans la pleine lumière.
- Parfois, il est plongé dans la nuit obscure.
- Tantôt, il connaît la joie de la communion.
- Tantôt, tout devient morne et stérile.
- Son service est souvent une expérience fructueuse où il semble aider réellement.
- Son service, quelquefois, lui apparaît aride et sans résultats.
- Certains jours, tout est clair. Il sait qu'il est Fils de Dieu.
- D'autres jours, il doute de tout et ne sait plus rien.

Il se demande combien de temps dureront l'instabilité de cette expérience et l'alternance violente des contraires.

➤ La vie ne consiste pas en un intense effort continu d'activité, ni d'ailleurs, en une sieste éternelle. Elle a son battement rythmique, sa vibration et sa pulsation propre.

Dans certaines vies, le rythme et le mode d'activité changent :

- tous les sept ans,
- tous les neuf ans,
- tous les onze ans,
- cycles plus brefs.

➤ Il y a des hommes si peu évolués qu'il n'y a en eux aucune réaction mentale aux circonstances.

A l'opposé, des hommes habitués à dominer leur nature émotive, travaillent consciemment selon les cycles dont ils comprennent la nature. Ils s'identifient à la conscience de l'Ame en contemplation.

➤ Toute vie est de nature cyclique. L'Initié avance toujours le long d'une route toute droite entre les paires d'opposés, serein et sans crainte.

La voie suivie par l'aspirant atteint parfois des sommets. Elle peut être comme une série de croissance soutenue. Limitations et entraves doivent disparaître.

« Selon la loi cyclique, il y a des périodes de sortie et de retrait, de cheminement dans le service vers la périphérie de l'activité et aussi, d'abstraction consciente de la conscience du cercle extérieur, pour un retour au centre même du cœur de la vie ».



✧ CYCLES ET PLANS

Chaque cycle, quel qu'il soit, est relié à des cycles plus grands ou plus petits, desquels il est solidaire. De ces cycles émergent des Plans mis en œuvre au cours des cycles et selon certains cycles.

Concernant notre Humanité il faut savoir qu'il existe un Plan et que ce Plan a toujours existé et été exécuté grâce aux développements de l'évolution des âges passés et aussi grâce à l'élan donné par les éducateurs des Races.

Actuellement des êtres sur le Chemin du Discipulat sont unis subjectivement en un seul corps et appelés le Nouveau Groupe des Serviteurs du Monde. Ils travaillent en liaison directe avec les Grands Etres. Nous pouvons, en ordre décroissant, les classer ainsi :

- La Hiérarchie Planétaire
 - Le N.G.S.M.
 - L'Humanité
- **La Hiérarchie Planétaire** – gouvernement intérieur du Monde, travaille à faciliter l'entrée de nouveaux buts et idéaux dans la conscience de la Race.
 - **Le travail du N.G.S.M.** – est destiné à hâter ce processus selon la capacité des disciples à agir et donc, influencer l'opinion publique de manière à ce qu'il y ait un changement à l'échelle mondiale.

➤ ***L'Humanité et les objectifs immédiats du Plan :***

- Elever le niveau de la conscience humaine, de façon à ce que les hommes et les femmes pensants et intelligents soient consciemment avec le monde des idées et le domaine de la perception intuitive. Cela implique une réorientation vers la réalité. Lourde tâche pour le N.G.S.M.

- Clarifier la situation internationale. Chaque nation doit comprendre :
 1. l'importance qui s'attache à ce qu'elle s'occupe de ses propres affaires ;

 2. l'importance primordiale de comprendre ses responsabilités à l'égard des autres nations et les rapports réciproques de toutes les parties de la vie de notre Monde.

- Mettre l'accent :
 - sur le bien de groupe,
 - la compréhension du groupe,
 - la bonne volonté de groupe,
 - la croissance de l'idée de groupe.

Si ces idéaux peuvent être matérialisés, ce nouveau groupe formera le noyau du groupe mondial futur qui unira graduellement tous les hommes pour la cause d'une fraternité véritable.

« De plus, sur un niveau inférieur de la spirale évolutionnaire, la Hiérarchie, à son tour, imprime au N.G.S.M. le Plan qui doit être appliqué immédiatement pour aider l'humanité. Ce groupe est l'agent créateur majeur dans les trois Mondes, pour ce qu'il reste à courir de ce cycle d'expérience planétaire ».



✧ RYTHME CYCLIQUE

Le rythme établi par le Nouveau Groupe des Serviteurs du Monde (N.G.S.M.) est un cycle de trois ans. Un tel cycle s'est terminé en mai 1936. Partant de là, nous pouvons établir des dates pour nos plans de l'avenir.

➤ En travaillant ainsi, conformément à la loi et le long des lignes de moindre résistance, chacun des cycles de trois ans s'établit selon le rythme de création.

- **La Première Année**, il convient de mettre l'accent sur l'activité du principe qui apparaît et avec lequel nous devons travailler.
- **La Deuxième Année**, laisser apparaître et entendre la clarté et la qualité de note devant être donnée par la forme se manifestant.
- **La Troisième Année**, derrière la forme et s'exprimant par la qualité et afin que tous puissent les voir, doivent émerger l'existence et le travail de la vie inhérente.

➤ Notes-clés du Processus :

- Première Année de travail est **Consolidation**.
- Deuxième Année de travail est **Expansion**.
- Troisième Année de travail est **Accomplissement** d'un impact bien net sur la conscience des hommes, faisant résonner une note unique et claire.

Ce rythme cyclique libère de la tension, en rejetant la pensée d'une possibilité d'échec.



PROTECTION PSYCHIQUE

✧ LA ROUE DE FEU

« Je vous demande de vous immuniser autant que cela vous est possible contre la crainte et contre les effets produits par la situation du monde et les problèmes s'y rattachant...

Votre avenir est déterminé et vous pouvez prendre les mesures appropriées par le pouvoir de votre mental illuminé. Je vous demande de poursuivre cette immunisation en suivant le chemin de l'amour, utilisant l'ancienne méthode qui a été appelée « la roue de feu vivant qui ne brûle pas mais qui guérit toujours ». C'est une méthode occulte et sans danger ; elle n'est pas un obstacle aux relations comme le fait la construction d'un mur de séparation. Cette méthode est la suivante :

*« Imaginez devant vous une roue de feu avec sept rayons. Voyez-la juste devant les yeux. Ensuite, par un acte d'imagination créatrice, voyez vous, vous-même, vous tenant au centre, au moyeu de la roue ; considérez que vous êtes vous-même ce moyeu. De cette position centrale, envoyez les sept jets d'amour vivant qui rayonnent sur le monde. **Ce faisant, vous servez et en même temps vous êtes complètement protégé.** Cet exercice peut devenir instantanément efficace. Il produit une force protectrice et en même temps fait de vous un centre vivant de lumière et d'amour ».*

« L'Etat de Disciple dans le Nouvel Age »
Vol. I – p.156 angl. – A.A. Bailey



CONCLUSION DE CETTE ETUDE DES CYCLES

(74) « Lorsque aura pris fin le dernier cycle où cette terre féconde et ultime aura engendré des hommes ; quand l'humanité aura atteint en masse l'état de Bouddha et quitté l'existence objective pour entrer dans le Nirvana, alors « l'heure sonnera » ; le visible deviendra l'invisible, le concret retombera dans son état précyclique de distribution atomique.

Mais les mondes morts, laissés en arrière par l'impulsion qui va vers l'avant ne demeureront pas morts. Le mouvement est l'ordre éternel des choses, l'affinité et l'attraction sont « sa bonne à tout faire ». Le frisson de vie réunira de nouveau l'atome et il éveillera la planète inerte quand le temps en sera venu, bien que toutes ses forces soient demeurées in statu quo et endormies. Cependant, petit à petit, quand l'heure sonnera de nouveau, elle rassemblera ses forces pour un nouveau cycle de maternité ; elle engendrera des hommes d'un type encore plus élevé physiquement et moralement que dans le précédent manvantara.

Ses « atomes cosmiques, déjà dans un état différencié (différents, par la force qui, dans un sens mécanique, produit mouvement et effets) demeurent in statu quo ainsi que les globes et tout ce qui est en formation. Telle est l'hypothèse pleinement en accord avec votre note et la mienne. »

Car, étant donné que le développement planétaire est aussi progressif que l'évolution humaine ou raciale, l'heure du Pralaya surprend la série des mondes à des stades successifs d'évolution ; c'est-à-dire, chacun a atteint tel ou tel degré d'évolution ; chacun s'arrête là, jusqu'à ce que l'impulsion extérieure du manvantara suivant le remette en marche, à partir de ce point, comme l'horloge arrêtée que l'on remonte. C'est pourquoi j'ai utilisé le mot « différencié ».

Lorsque surviendra le Pralaya, aucun humain, aucun animal ou même végétal ne sera vivant pour le voir, mais il y aura des terres ou globes avec leur règne minéral ; toutes ces planètes seront physiquement désintégrées dans le Pralaya, mais pas détruites, car elles ont leur place dans le processus d'évolution, et leurs « *privations* » lorsqu'elles émergeront de l'état subjectif, retrouveront le point exact d'où elles devront repartir dans leur mouvement circulaire autour d'une chaîne *de formes manifestées*.

Ceci, ainsi que vous le savez, se répète indéfiniment pendant toute l'Eternité. Chacun parmi nous a parcouru ce cercle sans fin et continuera à l'infini. Les déviations du parcours de chacun et son taux de progrès d'un Nirvana à l'autre sont gouvernés par des causes créées par chacun de nous, selon l'exigence des circonstances dans lesquelles il se trouve pris. »

**Tiré de « Lettres des Mahatmas »
à A.P. Sinnett, p. 67, Ed. angl.**



LA ROUE DE L'UNIVERS

LA PLUS GRANDE COMMUNAUTÉ

– Dimensions cosmiques

Les concepts courants concernant les distances et les dimensions de l'Univers sont bien loin de la vérité. L'astronome Fred Hoyle nous a donné un schéma qui permet d'apprécier les dimensions de notre Système Solaire. Si le Soleil avait un diamètre de 15 mètres, la planète Terre serait un grain de sable distant de 18 mètres. La planète la plus lointaine Pluton, tournerait sur orbite à une distance de 170 mètres. Si l'étoile la plus proche était, à son tour, le centre d'un système solaire, elle serait à une distance de plus de 3000 kilomètres. Ceci réduirait notre système aux proportions d'un grain de sable sur la plage cosmique.

Considérons maintenant les galaxies. Elles sont des îles colossales dans ce que nous appelons « l'espace ». Ce sont des agglomérations d'étoiles, de nébuleuses et autre matière stellaire. Pour les mesurer, les astronomes se servent, en tant que mesure, de « l'année-lumière ». La lumière met une seconde pour nous atteindre, depuis la Lune. Cette planète, satellite de la Terre, est cinquante fois plus petite, et est environ à neuf minutes du Soleil, à la vitesse de 300.000 km seconde. Notre galaxie a la forme d'un disque au diamètre de 60.000 années-lumière, notre Système Solaire se trouve à sa périphérie.

Ces dimensions énormes ne nous émeuvent pas, tout simplement, parce que nous ne pouvons même pas les imaginer. Elles sont au-delà de tout qualificatif. Le Soleil est 300.000 fois plus grand que notre Terre, et l'étoile Antarès du Scorpion a un diamètre double de celui de l'orbite solaire de notre Planète.

Ces séries de données coupent le souffle, mais permettent l'idée des dimensions inimaginables de l'Univers et de la petitesse de notre Terre.

En premier lieu, il y a encore deux observations à faire :

Les innombrables galaxies observables avec l'optique astronomique moderne, ne sont seulement qu'une partie de l'Univers sur le plan que nous appelons « physique ».

En second lieu, le plan sur lequel nous faisons des observations astronomiques en est seulement un parmi tant d'autres. Ce dernier plan est appelé le « septième sous-plan cosmique ». Il est bon de penser à ces plans comme à des longueurs d'ondes. Nous sommes familiarisés avec l'idée que des milliers de transmissions radio traversent nos maisons ; il ne faut qu'un seul instrument ou appareil, syntonisé sur ces ondes, pour qu'elles soient perceptibles à nos sens. Elles sont invisibles, mais ellesinterpénètrent le plan sur lequel nous sommes normalement sensibles. Aujourd'hui, pour l'homme de la rue, l'existence des ondes est une chose « pacifique ». C'est important de garder à l'esprit l'existence « pacifique » des plans illimités !

Un autre fait intéressant relatif à l'Univers, est son état de continuel mouvement, d'une telle complexité qu'il faut la vision d'un clairvoyant pour comprendre l'impressionnante grandeur de son mécanisme. C'est un mécanisme d'horlogerie, mais quelle horloge ! Des trillions de corps, grands et petits, tournent autour de leurs centres respectifs ou soleils, ou noyaux, qui à leur tour, sont des unités de systèmes plus grands qui tournent sur eux-mêmes et circulent sur orbite.

Sur les divers plans du Temps et de l'Espace se trouvent des systèmes, des chaînes et des globes, des roues monadiques, des roues de la renaissance.

Le Maître Djwhal Khul parle de :

« La Roue de l'Univers ; en elle se trouve la Roue Cosmique, groupe de sept constellations divisées en quarante-neuf groupes ; chacun de ces derniers contient des millions de constellations septénaires ».

Il parle de « Roues Systémiques et de la vie atomique des simples constellations ». Celles-ci sont à leur tour divisées en trois cent quarante-trois groupes. 343 est divisible par sept. Il a parlé encore d'autres roues de conception plus subtile.

Un vieux commentaire occulte dit :

« La roue unique tourne. Un seul tour est fait et toutes les sphères et les soleils de tous les degrés en suivent le cours... dans la roue se trouvent les roues mineures de la première dimension à la dixième. Celles-ci circulent cycliquement en maintenant, dans leur sphère de force, d'autres roues mineures. Tout tourne, beaucoup de soleils composent l'UNIQUE Cosmique. Roue dans roue, sphère dans sphère... ».

– Un Cosmos habité

Considérons maintenant l'observation de **H.P. Blavatsky dans la « Doctrine Secrète »** :

« Le cosmos entier est animé, guidé et gouverné par une série illimitée de hiérarchies d'Êtres sensitifs ; chacun de ceux-ci a une mission à accomplir ».

Dans le « Traité sur le Feu Cosmique », il est question de grands Êtres aussi éloignés de la conscience de notre Logos solaire que peut l'être la conscience de l'homme de celle d'un cristal. De l'étincelle de l'esprit demeurant dans un corps humain, sur ce grain de sable appelé « Terre », à l'Entité d'une étoile de diamètre double de son orbite, il y a une grande différence. Au-delà de cette étoile, se trouvent les Êtres sous-jacents au système dont elle fait partie.

On peut comparer la différence de cette échelle cosmique à celle de la conscience des canards du parc St James à Londres et des êtres humains habitant Whitehall. Le monde des canards est l'étang. Ils ne savent rien du grand globe sur lequel se trouve l'étang ; rien non plus des merveilles des communications intercontinentales au moyen de la radio et des avions à réaction ; rien des concepts comme l'honnêteté, la justice ou l'amour altruiste. Les canards n'en soupçonnent même pas l'existence ; cela ne servirait à rien de chercher à les rendre conscients des merveilles du monde. Le niveau de développement cérébral et la totale ignorance des choses rendent inutile ce travail. Si les canards avaient des ambitions évolutives, la vie et les qualités du cygne seraient une promesse suffisante et un but plus réaliste. Une promenade de mille kilomètres doit se faire un pas après l'autre.

Analogiquement, les êtres humains sont limités et ils ne peuvent pas voir plus que ne le permet leur équipement. Les Initiations, accompagnées d'un élargissement de la vision ne sont pas de simples récompenses pour la bonne conduite. Elles sont le résultat inévitable de l'amélioration de l'équipement humain obtenu par des méthodes qui influencent la structure atomique, soit les longueurs d'ondes des divers corps. C'est un processus d'harmonisation gratifié de divers noms et caché derrière de nombreuses apparences le rendant plus acceptable et compréhensible.

Cependant, avec notre équipement, nous ne pouvons seulement qu'imaginer les buts et les fonctions des Hiérarchies d'Êtres qui gouvernent l'Univers. Cet effort d'imagination ne doit pourtant pas être stérile. Il est recommandé de nous servir de notre mental en l'exerçant le mieux possible à tirer les déductions de certains principes généraux. Pour rejoindre les esprits du XX^e siècle, nous devons nous servir d'un symbolisme actuel, afin de ne pas tomber dans l'illusion et de confondre analogie et réalité.

– Un Cosmos fédéral

Selon la loi d'analogie qui contient la vérité occulte :

« *Ce qui est en haut est comme ce qui est en bas* »,

il paraît raisonnable de supposer que certains modèles d'organisation et de comportement sur Terre, reflètent des modèles du règne de l'Univers. Le microsisme est fait, comme nous le savons, à l'image du macrocosme. Donc, il est possible d'aborder ce que l'on peut appeler la structure « politique » de l'Univers, en termes politiques modernes. Et nous pouvons aussi admettre que l'Humanité telle que nous la connaissons, n'est pas unique à cette planète. Nous ne devons pas penser que les avantages du véhicule humain actuel sont accidentels ou exceptionnels. Un bon projet n'est pas facile à exécuter, en tenant compte de la complexité des corps humains. D'autre part, l'échelle des différences nécessaires et possibles sur une minuscule planète, selon le climat, la topographie, etc., rend plus vraisemblable l'échelle des différences entre toutes les planètes habitées du Cosmos. Ce ne sont pas seulement les conditions planétaires, mais aussi les états d'évolution planétaire qui marquent ces différences.

Le grand Univers est certainement organisé horizontalement et verticalement par un principe fédéral. Les affaires planétaires, comme celles de la Terre, doivent avoir le même genre de rapport avec l'Univers, que peut avoir un village et son conseil local, avec un hypothétique gouvernement mondial.

Horizontalement, soit sur notre plan physique, l'évidence suggère qu'il y a une grande quantité d'intercommunications, ou que notre planète est laissée à elle-même pour certaines raisons. Peut-être que la définition de notre planète, dite « non sacrée », a un fondement commun avec les assertions disant que nous sommes « en quarantaine » pour cause de mauvaise conduite planétaire, connue dans la religion conventionnelle, comme étant la *chute de l'homme*.

Verticalement, sur l'échelle évolutive des Etres qui administrent le Cosmos, le principe hiérarchique sera naturellement opérant, ainsi que l'on peut l'observer dans chaque grande organisation ou entreprise industrielle et dans le gouvernement. Mais, considérons pour un moment la dimension de l'entreprise suivante, et retenons notre souffle devant la nature de l'organisation politique et administrative du grand Univers.

Comme les planètes tournent autour du Soleil, que le Soleil tourne autour d'autres soleils, et que les constellations tournent autour de leur centre nucléaire, et ainsi de suite, nous pouvons supposer raisonnablement qu'à l'extrémité supérieure de l'échelle se trouvent des super-univers qui circulent autour d'une centrale nucléaire qui pour eux au moins, est fixe. Disons qu'il y en a sept. Alors, dans ce super-univers doivent se trouver d'autres univers plus locaux. Combien sont-ils ? Pour répondre à cette demande académique, disons qu'ils sont sept cent mille. Et en tenant compte des dimensions gigantesques d'une seule galaxie, ce n'est pas une fantaisie que d'attribuer plusieurs millions de planètes habitables à chaque univers local. Naturellement ces chiffres sont hypothétiques mais l'impression générale qu'ils nous laissent n'est pas déraisonnable.

La conclusion logique à tirer de tout le savoir occulte nous conduit inévitablement à cette image, confirmée par **Sir Bernard Lovel**, radioastronome, qui a écrit :

« Dans l'Univers observable se trouvent probablement quelques trillions d'étoiles et de planètes dont la condition est apte à soutenir une évolution organique ».

Il dit aussi qu'il existe des communautés avec « *un potentiel technologique et scientifique difficile à imaginer sur la Terre* ».

Gardons à l'esprit cette image, nous rappelant la complexe structure cosmique de « roue dans roue » décrite ci-dessus ; il en émerge une vision de l'organisation politique, horizontale et verticale, de l'Univers.

Naturellement, des mondes se trouvent sur tous les plans ; ils accomplissent divers buts divins. L'incarnation sur n'importe quel plan et pour tout véhicule, a un but évolutif qui avance toujours. Nous, l'Humanité, nous sommes des fils de Dieu, ascendants ; chacun de nous a en lui l'étincelle de l'Esprit mystérieux qui donne une signification à notre évolution et la fait fructifier. Il y a certainement d'autres fils de Dieu, beaucoup d'autres ordres d'êtres créés divinement, qui ont des fonctions cosmiques telles que notre mental ne peut pas imaginer, ni même celui des initiés pénétrés par l'âme, sur notre niveau d'évolution. Même un Dhyan Cohan, de la sixième Initiation, n'a pas une idée claire des affaires cosmiques au-delà de son cercle infranchissable.

Rappelons que cette image n'est qu'une perspective selon les connaissances dont nous disposons.

– **But de l'Humanité Cosmique**

Une telle perspective n'est pas une vaine fantaisie. Elle devrait nous aider à voir la planète Terre, et donc nous-mêmes, dans la Lumière. En tant que Race, l'humanité de cette planète et d'innombrables autres planètes, ne sont pas sans importance. L'Esprit Cosmique agit au moyen des fils qu'il a créés, Ses agents manifestés. Le savoir et la connaissance nécessaires à l'action sont conférés pour la création, à des êtres de plusieurs ordres de l'Univers. Pour d'autres, dont les responsabilités futures seront grandes, il est établi qu'ils doivent s'endurcir par l'immersion totale dans la matière, afin qu'ils ne vacillent pas dans leur tâche ultérieure. Nous pouvons nous demander si les mythes traditionnels de la révolte des Anges et de la chute de l'humanité terrestre représentent le cas d'échec, au plan Cosmique, de quelques autres ordres d'êtres. Il se trouve quelques preuves qu'une demande d'indépendance de la structure cosmique hiérarchique et fédérale, ait été faite il y a quelques éons, par certains fils de Dieu ayant des fonctions administratives importantes dans le grand Univers, et qu'ils prirent pour eux un secteur transversal de l'ordre cosmique de création. Nous, sur la Terre, sommes peut-être sur le point de nous remettre des effets de cette rébellion, qui peuvent encore se faire sentir partiellement, et donner raison aux allusions mystérieuses concernant « le mal cosmique et planétaire ».

La Hiérarchie Cosmique pourrait apprécier l'école d'expérience planétaire dont les âmes fidèles accumulées dans le temps et dans l'espace, sont le sel évolutif de l'Univers, celles qui résistent au mal et sont fermes face au péché.

Il est dit que cette planète, qui a 60 milliards de monades en service, est destinée à développer avec le temps « une centrale d'énergie spirituelle », une source de lumière spirituelle, pour servir, non seulement, ce système solaire, mais aussi les sept systèmes dont le nôtre est une partie. Peut-être que cette prévision nous donne une signification particulière et une vision de la communauté Cosmique comme un vaste monde largement habité qui évolue activement. Certes, nous avons besoin d'une évaluation nouvelle et scientifique de l'importance cosmique de l'homme. Elle doit être acceptée par les esprits des hommes éveillés à la lumière, et non soumis à l'obscurité de la mythologie traditionnelle, destinée à un secteur de l'humanité à des époques et des conditions particulières. Dans ce but, la pensée scientifique moderne ne doit pas renoncer à entrer dans les domaines considérés jusqu'à présent comme une réserve religieuse, et la pensée religieuse doit accepter avec joie cette intrusion.

**Peter Howard Bailey « The Beacon », 1 – 1972
D'après le Groupe "Le Lotus Blanc"**



✧ L'UNITÉ DE LA VIE

La réalité unique, la VIE UNE, se trouve dans toute la nature donnant impulsion à la croissance, au développement et à la reproduction des myriades de formes.

Cette activité, que nous appelons créatrice, est réglée par une unique loi dont les atomes, les molécules, les cellules, les organes, les sociétés, forment les blocs qui sont à la base de la construction de l'Univers.

C'est la *Vie Une* qui se manifeste dans le règne minéral où elle apprend à construire les formes, les cristaux, de même dans le règne végétal où se développe le désir par la lumière et par l'air ; elle se manifeste dans une plus grande mesure dans le règne animal où le corps du désir est déjà plus organisé, puis elle atteint sa pleine manifestation dans l'homme dont le corps du désir et celui du mental se purifient pour recevoir la lumière de l'Esprit Divin.

Notre progrès nous permet de reconnaître peu à peu, l'infini dans les plantes, dans les animaux et en général dans toutes les manifestations de la nature.

Les diverses formes de vie, apparemment séparées, sont des centres d'énergies et de conscience, et la séparation est plus apparente que réelle, parce que ces centres participent à la *Vie du Tout*.

Nous-mêmes sommes seulement des centres de conscience en un grand océan de vie, unis par d'innombrables filaments spirituels et mentaux ; c'est pourquoi la fraternité parmi les hommes est une éternelle vérité.

Le principe de l'Unité de la Vie inclut aussi des Etres beaucoup plus élevés que nous, autant que nous le sommes par rapport aux autres créatures qui habitent la Terre, ce sont les Archanges, les Anges, les Dévas, et des Etres encore plus Grands qui irradiant la lumière sur les niveaux supérieurs.

Nous sommes tous participants d'une Unique Vie, vivifiée par la **Grande Flamme du Feu Cosmique** qui est la grande Immanence Divine, par laquelle notre vie doit se développer en syntonie avec le rythme de l'infini.

Rappelons-nous qu'il y a un Pouvoir qui renouvelle toutes choses, il vit et se manifeste en ceux qui reconnaissent *l'Unité du Soi, la Vie Une*.

De fait, la Divinité se manifeste à travers toutes les formes existant dans l'Univers comme énergie, ou Feu de la Création, qui anime l'atome, le corps, l'esprit, les étoiles, et qui est le commun dénominateur de la *Vie-Une* régie par la *Loi-Une*.

– L'Evolution de la Vie

Il y a une cosmogénèse absolue et une cosmogénèse relative. La première concerne les mouvements cycliques des galaxies, des systèmes solaires et des astres ; la seconde est liée au développement de l'individu qui est l'identification du Grand Mouvement Evolutif focalisé en un point central appelé conscience, dont le développement se conforme toujours aux principes d'une période déterminée appelée Ere, Civilisation, Race.

L'évolution, pressée par la maturation des univers inférieurs, avides d'expansion et de progrès, avance comme une marée immense attirée par la grande lumière qui provient du Centre de la Vie Une.

La Vie Divine qui provient du **Logos**, se propage par ondes successives. Nous représentons une de ces ondes. L'onde, qui vient tout de suite après la nôtre, anime le règne animal, l'onde suivante, le règne végétal, un quart d'onde se trouve dans le règne minéral tandis que les 5^{ème}, 6^{ème}, et 7^{ème} ondes sont représentées par trois règnes d'élémentaux dont la matière forme les esprits de la nature.

Après une longue période passée à animer les élémentaux, l'onde de vie anime les parties éthériques du règne minéral, soit les roches, les profondeurs des océans, jusqu'à animer la matière plus dense de ces minéraux perceptibles à nos sens. Nous voyons en fait les sociétés moléculaires des cristaux organisées et régies par un principe d'orientation géométrique qui leur donne des formes symétriques en cubes, prismes, polyèdres, etc.

Quand l'évolution des minéraux est accomplie, la vie se retire à nouveau dans le monde astral portant avec elle tous les résultats des expériences faites dans le monde physique. Puis, l'onde de vie passe et anime les formes végétales. A un stade ultérieur de développement, l'onde de vie laisse le règne végétal pour animer le règne animal.

En ces passages se forment graduellement le psychisme des premières formes inconscientes de sensibilité végétale, pour arriver, dans les phases successives, à l'intuition inconsciente chez l'homme, puis consciente ou super-consciente jusqu'aux limites de l'infini et de l'incommensurable.

En chaque règne, l'onde de vie accomplit un chemin d'évolution commençant par les manifestations les plus basses et termine avec les plus hautes. Par exemple : dans les végétaux l'évolution commence avec les herbes et les mousses et termine avec les grands arbres.

Chaque homme a une âme individuelle. Ce n'est pas ainsi pour les plantes et les animaux qui, eux, ont une Ame de Groupe.

A mesure que l'expérience s'enrichit, les âmes de groupe se fractionnent, se sélectionnent jusqu'à ce que chaque composante ayant rejoint le point le plus haut, passe dans le règne supérieur. Le passage du règne animal à l'humain advient quand l'animal est arrivé à la limite entre les deux règnes et que le fragment divin qu'il incorpore est devenu capable de répondre à la vie de l'Esprit.

L'individualisation advient surtout avec des animaux qui ont le cerveau développé et ressentent l'influence de l'affect de l'homme et de ses pensées.

Dans l'histoire de l'évolution humaine, le cycle de vie consciente commença au moment où eut lieu la séparation des sexes, il y a environ 18 millions d'années, durant la 3^{ème} sous-race lémurienne. Il se terminera à la fin de la 7^{ème} Race. Actuellement, nous sommes à la 5^{ème} sous-race de la 5^{ème} Race.

Notre voie d'évolution n'est pas la seule, parce que la Vie Divine procède jusqu'au niveau minéral par des voies parallèles. A peine se développent-elles sur l'arc ascendant qu'elles commencent à se ramifier en d'autres ordres d'évolution concernant des Entités qui peuplent la terre, la mer, l'air : comme les fées, les gnomes, les ondines, etc., qui proviennent des algues, des herbes, des céréales, et œuvrent à travers les abeilles, les fourmis, etc.

En ce qui concerne l'évolution humaine, les divers degrés sont : humanité inférieure, humanité supérieure, disciple à l'épreuve, disciple accepté. Le Disciple reçoit trois initiations mineures auxquelles suit la 4^{ème}, en laquelle le Disciple devient un Maître, puis un Adepté. Les Adeptes peuvent passer dans l'Armée des Dévas et y continuer leur évolution.

Au-delà et au-dessus de l'humanité se poursuit l'évolution dans le grand Règne des Dévas qui est le stade supérieur des Esprits de la nature.

Les Dévas aident l'homme de mille façons, en lui inspirant le bien, et en éloignant de lui les forces contraires, recueillant ses pensées, ses prières et ses vœux pour le conduire à destination. Pour cela nous devrions avoir des pensées d'amour envers toutes les créatures inférieures aux mille formes, en gardant présent à notre esprit le fait que, comme nous, elles sont aussi sur le chemin évolutif et qu'un jour, en passant au niveau des Dévas, elles auront tant de Lumière !

Tout le processus évolutif est un constant chemin ascensionnel, des formes inférieures aux supérieures, des plus simples aux plus complexes, mais, au-dessous des formes, évolue **la Vie** qui se trouve dans ces formes.

**Extrait de « La Mine d'Or »
de Giuseppe Filipponio – p. 24**



LEXIQUE

(7) Le terme « cercle infranchissable » est utilisé dans la littérature occulte pour désigner la périphérie de la sphère d'influence de toute forme de vie centrale et il s'applique à tous les atomes, depuis l'atome de matière du physicien et du chimiste jusqu'au grand atome d'un système solaire, en passant par l'atome humain et planétaire. Le cercle infranchissable de l'homme moyen est la sphère de son corps mental qui s'étend bien au-delà du corps physique et lui permet de fonctionner sur les niveaux inférieurs du plan mental.

Il a été démontré par M. Davis, dans un article des « Recherches Asiatiques » que ces chiffres ne sont pas fantaisistes, mais fondés sur les faits astronomiques ; ceci est encore corroboré par les recherches géologiques et les calculs faits par le Dr Hunt, qui a été président de la Société Anthropologique et, à certains égards, par les recherches du Professeur Huxley.

Si considérable que puisse nous paraître la durée d'un Maha Kalpa, on nous assure que des milliers et des milliers de millions de Maha Kalpas sont passés et que beaucoup d'autres sont à venir. (**Vide Brahma – Vaivarta et Bhavishyre Puranas et Linga Purana, ch. 171 – verset 107**). Ce qui veut dire, en langage clair, que le Temps passé est infini et que le Temps à venir est également infini. L'Univers est formé, dissous et reproduit, en une interminable succession (Bhagavata – Gita VIII, 19).

« The Theosophist » – Vol. VII, p. 115 (La Théosophie)

(15) Maya ou Illusion. Le mot Maya doit être correctement compris par vous, afin que vous puissiez saisir l'esprit de l'ancienne philosophie. La dérivation donnée pour ce mot est Ma + ya. Ou « pas cela ». Maya est donc un pouvoir qui donne à une chose l'apparence de ce qu'elle n'est pas. Un pouvoir d'illusion qui vient de la limitation, dans l'ancien concept, d'une vraie unité apparaissant périodiquement sous forme de multiplicité, par le pouvoir de Maya, qui coexiste avec cette unité.

(17) L'essence divine qui pénètre l'Univers entier, composé de millions de systèmes solaires, est captée par notre Soleil et transmise sous forme manifestée jusqu'aux limites extrêmes de notre Système Solaire, afin que cette essence manifestée soit le sol de base pour la croissance, l'entretien et la destruction de nos mondes ; cette essence divine est simplement le Nadam de notre philosophie yogique ; ce Nadam ou OM se manifeste ensuite en sept courants. Le non-manifesté ou porté par les ramifications subséquentes. Ces courants sont les sept voyelles ou les sept notes. Ces sept voyelles ou notes doivent avoir une corrélation avec les sept mètres védiques, puisque dans le Visnu Purana, Parasara décrit les mètres védiques comme les coursiers de l'essence solaire.

« Some thoughts on the Gita » - p.74

(48-a) Cercle infranchissable. La circonférence de la sphère d'influence de tout centre de vie positif. Ceci comprend la sphère de feu de l'action magnétique de l'ordre solaire, envisagé comme corps de manifestation d'un Logos solaire, et comprend tout le système solaire. Ce terme est aussi appliqué à la sphère d'activité d'un Logos planétaire ou d'un schéma planétaire et pourrait tout aussi bien s'appliquer à la sphère d'activité de l'Ego humain.

« La Doctrine Secrète »- I., 346

(79) Les sept sens ou avenues de la perception. DS, I. 489-490.

La troisième Création, la Création Indriya. DS, III, 567.

« *Indriya* » – Maîtrise des sens par la pratique du yoga. Il y a dix agents extérieurs ; les 5 sens utilisés pour la perception sont appelés « Jnana-Indriyas » et les 5 sens utilisés pour l'action « Kama-Indriyas ».

Glossaire Théosophique.

« *Jnana-Indriyas* » – littéralement « sens de la connaissance »... grâce auxquels s'acquiert la connaissance... ce sont les avenues vers l'intérieur.

« *Karma-Indriyas* » – littéralement « sens de l'action »... ceux qui engendrent l'action. Ce sont les avenues vers l'extérieur.

« Etude de la Conscience », pp. 166-167, Ed. angl.

1. La sensation est latente dans tout atome de substance. DS, II, 710
2. Le Soleil est le cœur du système et la sensation en émane. C'est dû à la réaction solaire. DS, I, 590, 662.
3. La connaissance est le but des sens. DS, I, 300.
4. Il y a deux groupes de sens, spirituels et matériels. DS, I, 582 ; DS, II, 307-308. Ceci est reflété dans le double groupe de sens physiques, cités dans la définition des indriyas.
5. On pourrait énumérer les sens comme suit : DS, I, 583 et la note 123 ; DS, II, 600, 674, 675, 676.
6. Les éléments sont les progéniteurs des sens. DS, II, 112, 113.

a.	Aether	Ouïe	Son	Plan Atmique
b.	Air	Toucher	Son, toucher	Plan Bouddhique
c.	Feu	Vue	Son, toucher, vue	Plan Mental
d.	Eau	Goût	Son, toucher, vue, goût	Plan Astral
e.	Terre	Odorat	Son, toucher, vue, goût, odorat	Plan physique

(80) Le principal agent par lequel la roue de la Nature est mue dans une direction phénoménale est le *son*. Le Son est le premier aspect du pentagone manifesté, puisqu'il est une propriété de l'éther, appelé Akas, et ainsi que je l'ai déjà dit, la récitation Védique est le plus haut Yagnam, contenant tous les Yagnams mineurs et tendant à maintenir le pentagone manifesté en bon ordre. Selon l'opinion de nos plus grands philosophes le son ou la parole est, après la pensée, le plus haut agent karmique utilisé par l'homme.

Parmi les divers agents karmiques dont l'homme se sert pour modeler son environnement et lui-même, le son ou la parole est le plus important, car parler c'est agir dans l'éther ce qui évidemment gouverne le quaternaire inférieur des éléments, l'air, le feu, l'eau et la terre. Le son ou langage humain contient donc tous les éléments nécessaires pour agir sur les différentes classes de Dévas et ces éléments sont évidemment les voyelles et les consonnes. Les détails de la philosophie du son, dans sa relation avec les dévas qui président le monde subtil, appartiennent au domaine du vrai Mantra Sastra, qui est évidemment entre les mains de Ceux qui savent.

« Quelques pensées sur la Gita » - p. 72, Ed. angl.

(81) La conscience Astrale-Bouddhique est le terme appliqué à la conscience de la base de notre Système Solaire. Elle est caractérisée par l'émotion, le sentiment, la sensation, qui doivent plus tard être transmués en intuition, perception spirituelle et unité.

(82) Les sensations éveillées par les objets sensibles sont ressenties grâce aux instruments externes du Seigneur du Corps ou sens (Indriya) qui sont les voies par lesquelles le Jiva reçoit l'expérience du monde. Ils sont dix et se divisent en deux classes :

1. Les organes de sensation sont la réaction du Soi à la sensation.
2. Les organes de l'action sont ceux par lesquels le désir du Jiva produit des effets.

« L'Indriya ou sens n'est pas l'organe physique, mais la faculté du mental opérant par le moyen de cet organe, son instrument. Les organes extérieurs des sens sont les moyens habituels, grâce auxquels sur le plan physique les fonctions de l'ouïe, etc... s'effectuent. Mais comme ce sont de simples instruments et que leur pouvoir est dérivé du mental, un Yogi peut accomplir, grâce au seul mental, tout ce qui peut être fait au moyen de ces organes physiques...

« Les trois fonctions *d'attention, de sélection et de synthèse* de la diversité discrète des sens appartiennent à cet aspect du corps mental, cet agent interne, appelé *Manas*. De même que manas est nécessaire aux sens, de même ces derniers sont nécessaires à manas... Manas est donc le principal *indriya*, dont les sens sont les pouvoirs. »

« Le pouvoir du Serpent » - par Arthur Avalon

(85) Manasaputras : Ce sont les Fils du Mental, le principe individuel de l'homme, l'Ego, l'Ange Solaire, dans son propre corps sur les niveaux abstraits du plan mental.

(89) La glande pinéale. Le troisième œil. DS, III, 548.

(95) Le serpent qui se mord la queue. DS

(99) « La Conscience est la semence cosmique de l'omniscience super-cosmique. Son potentiel lui permet d'éclore en conscience divine ».

L'Univers est un agrégat d'états de conscience.

La Conscience peut être approximativement divisée en :

1.	Conscience Divine ou Absolue <i>« Je suis celui qui suis »</i>	Le Logos non manifesté.
2.	Conscience de groupe ou universelle <i>« Je suis Cela »</i>	Le Logos manifesté. La Conscience du Logos planétaire.
3.	Conscience individuelle ou Soi Conscience <i>« Je suis »</i>	Conscience Humaine.
4.	Conscience ou Conscience Atomique	Conscience Sub-humaine.

Le but de la conscience pour :

1.	Logos planétaire	Conscience absolue.
2.	L'Homme	Conscience de groupe.
3.	L'Atome	Soi – Conscience.

Le Logos est le Macrocosme pour l'Homme.

L'Homme est le macrocosme pour l'Atome.

Totalité : La vie et les Vies.

« La Doctrine Secrète » - H.P. Blavatsky

